



# ***MALKARA TİCARET BORSASI***

***2022 YILI***

***FAALİYET RAPORU***



**MALKARA TİCARET BORSASI;  
ADİL, GÜVENİLİR, TARAFSIZ, ŞEFFAF,  
KAYNAKLARINI OPTİMUM ŞEKİLDE KULLANAN,  
HİZMETE ODAKLI BİR KURUMDUR.**

Saygıdeğer Üyelerimiz;

Malkara Ticaret Borsası Yönetim Kurulu, Meclisi ve Personeli ile birlikte yoğun bir çalışma dönemini geride bıraktık. Geride bıraktığımız bu çalışma döneminde ilgili yasal düzenlemelerin bize verdiği görev, yetki ve sorumlulukların yanı sıra; İlçemizin ekonomik sosyal ve kültürel konularda üyelerimizi ilgilendiren birçok konuda Borsa olarak çözümün bir parçası olmaya çalıştık. Köklü ve güçlü tarımsal üretim potansiyeli geçmişine sahip olan İlçemiz, gerek yurt içi büyük pazarlara olan yakınlığı gerekse de coğrafi konum ve ulaşım olanaklarının verdiği üstünlüklerle yurt dışı pazarlara olan yakınlığı, uygun yatırım ortamı, yetişmiş iş gücü ve kurulu bulunan tarıma ve hayvancılığa dayalı sanayi altyapısıyla tüm zorlukların üstesinden gelebilecek deneyim ve birikime sahiptir.

Malkara Ticaret Borsası olarak, İlçemizdeki tarım ve ilgili sektörlerin ve bunun içinde bulunan üretici, tüccar ve tarıma dayalı sanayi tesislerinin ihtiyaç duyduğu stratejik yatırımların içerisinde yer alan Lisanslı Depoculuk ile Ürün İhtisas Borsası faaliyetlerinin yaygınlaşması için daha fazla gayret sarf ederek Borsamızın vizyonu doğrultusunda, Trakya Tohum AŞ, TMO-TOBB LİDAŞ'a ve Türkiye Ürün İhtisas Borsası'na ortak olunmuştur. İlçemizde, borsamızın ana faaliyet konusunu oluşturan tarım ürünleri, et, süt ve süt ürünlerinin üretim, ticaret ve mamul ürüne dönüştürülmesi süreçlerinde gerçekleştirilecek olan çalışmaların bundan önce olduğu gibi bundan sonra da yakın takipçisi olacağız.

Tarımsal ve hayvancılıktaki üretim potansiyelimiz ile bu ürünlerin pazarlaması ve mevcut sanayi tesislerinin daha yukarı seviyelere taşınması ve daha güçlü bir konuma kavuşabilmesi için hepimize büyük görevler düşmektedir. Bunu İlçemizin tüm dinamikleri ile el birliği ve ortak akılla daha çok çalışıp gerçekleştireceğiz. Önümüzdeki süreç yeni projelerimiz şekillenip hayata geçirileceği bir dönem olacaktır.

Borsa olarak yaptığımız çalışmalarda hep yanımızda hissettiğimiz Borsamız siz Değerli Üyelerine, Meclisimize, Yönetim Kurulumuza, Disiplin Kurulu Üyelerimize ve Personelimize teşekkür ediyorum.

**ATILA AYAZ**

Yönetim Kurulu Başkanı

<b><i>İÇİNDEKİLER</i></b>	<b><i>SAYFA NO.:</i></b>
<i>KAPAK SAYFASI</i>	<i>1</i>
<i>SUNUŞ</i>	<i>2</i>
<i>BAŞKAN'IN HİTABI</i>	<i>3</i>
<i>İÇİNDEKİLER</i>	<i>4</i>
<i>İLÇEMİZİN TARİHİ</i>	<i>5</i>
<i>İLÇEMİZİN SİYASİ, COĞRAFİ VE EKONOMİK DURUMU</i>	<i>6</i>
<i>5174 SAYILI KANUNDA BORSALAR</i>	<i>7</i>
<i>GENEL HATLARIYLA MALKARA TİCARET BORSASI</i>	<i>9</i>
<i>1.1. YÖNETİM ODA/BORSA MEVZUATI</i>	<i>10</i>
<i>1.2. MALİ YÖNETİM</i>	<i>17</i>
<i>1.3. İNSAN KAYNAKLARI YÖNETİMİ</i>	<i>18</i>
<i>1.4. İŞ PLANLAMASI VE YÖNETİMİ</i>	<i>20</i>
<i>1.5. HABERLEŞME VE YAYIN YÖNETİMİ</i>	<i>21</i>
<i>1.6. BİLGİ VE İLETİŞİM TEKNOLOJİLERİ</i>	<i>24</i>
<i>1.7. ÜYE İLİŞKİLERİ</i>	<i>25</i>
<i>1.8. KALİTE YÖNETİMİ</i>	<i>29</i>
<i>2.1. İLETİŞİM AĞI</i>	<i>31</i>
<i>2.2. POLİTİKA VE TEMSİL</i>	<i>36</i>
<i>2.3. BİLGİ-DANIŞMANLIK VE DESTEK HİZMETLERİ</i>	<i>39</i>
<i>2.4. İŞ GELİŞTİRME VE EĞİTİM</i>	<i>48</i>
<i>2.6. LABORATUVAR, KANTAR, SATIŞ SALONU VE KİRALAMA HİZMETLERİ</i>	<i>50</i>
<i>KAPANIŞ VE TEŞEKKÜR</i>	<i>51</i>

## **İLÇEMİZİN TARİHİ**

Malkara ilçesi, Ülkemizin, Marmara Bölgesi'nin Trakya Bölümü'nde yer almaktadır. Trakya Bölümüne adını veren kavim Traklar'dır. Kaynaklar, Traklar'dan pek söz etmemektedir. Ancak son zamanlarda bu konuda yapılan araştırmalarda bunun böyle olmadığı anlaşılmıştır. Traklar MÖ V. yüzyılda Kralları Adela zamanında Odrys adıyla anılırlar. Bunların, Yunanlılara ve Romalılara paralı askerlik yaptıkları bilinmektedir. Dünyanın ilk isyanını Roma'da gerçekleştiren (M.0.90) Spartacüs (Spartaküs) Kırklareli'li bir Trak'tır. 1980'li yıllarda Bulgaristan'da (Haskova'da) İngiliz araştırmacı James MELLART'ın yaptığı kazılar, 1988'de Tekirdağ Naip Köyü'ndeki kazılarda çıkan eserler, Traklar'ın söylenenlerin aksine, zengin bir kültüre sahip olduğunu kanıtlamıştır.

Malkara'nın kuruluşuna gelince; Pers kralı Kserkes (Kayhüsrev) zamanında Yunan şehirleri ile yapılan savaşlar (Pers savaşları) sırasında, Malkara'ya çok yakın olan Gürgen Bayırı denilen yerde bir kalenin yapıldığı söylenmektedir. Bu kale civarında birçok yılan bulunduğundan, bu kaleye Farsça Margar veya Margaar adı verilmiştir. Farsça'da mar yılan, gar veya gaar da in-mağara anlamına geldiğine göre Malkara sözü, yılanlı mağara veya yılanlı kale anlamına gelmektedir.

Bir söylentiye göre, Makedonya Kralı Büyük İskender (MÖ. 356-323) Trakya'da otuz yıldan fazla kalan Persleri (İranlıları) Trakya'dan uzaklaştırınca, Malkara'da Sazan, Malgar ve Kumardaş isimli üç komutanı yedek güçlerin başına bırakmıştır. Kumardaş isimli komutan da bir kale yaptırmıştır (halen oraya Kumardaş Tepe denilmektedir). Sazan adlı Komutan da yine bir kale yaptırmıştır (bugün Sazan Çiftliği denilen yerde). Bu kaleler daha sonra Romalıların eline geçmiştir. Bizanslılar dönemine kadar savunma amacıyla kullanılmışlardır.

Osmanlılar Rumeli'ye geçtiklerinde, Malkara, surları ile ünlü geniş bir yerleşim alanı idi. Bu sırada şehrin adı Megalahora-Megalhora (Büyükköy), Melagoro (Ulular ulusu) diye anılmaktadır. Bilindiği gibi, Osmanlıların Rumeli'ye geçişi Sırp'lara karşı Bizans'a yardım amacıyla. Daha sonra, Gelibolu - Çimpe Kalesi'nin Osmanlılara Bizanslılar tarafından verilmesiyle, burayı bir üs olarak kullanan Osmanlılar, tetik (ele geçirme) amacıyla, Gazi Süleyman Paşa'nın emrindeki güçlerle Rumeli'ye geçmişlerdir (1353- 1356). Bu sırada Hacı İlbey, Lala Şahin, Balaban Bey, Küçükhdır Bey, Evrenbey, Hacısungur Bey, Müstecep Bey gibi ünlü komutanlar öncülüğünde Tekirdağ, Vize, Keşan, İpsala ve Çorlu şehirleri hızlı bir şekilde alınmıştır. Bazı kaynaklar bu sırada Malkara'nın da alındığını yazmaktadırlar. Ancak, Malkara ve Hayrabolu'nun Gazi Süleyman Paşa'nın ölümünden bir kaç yıl önce alındığı, akla daha yatkındır. Süleyman Paşa bir av sırasında (Bolayır ile Seydikavak arasında) kaza ile ölmüştür (1359). Tahtın varisi olan bu şehzadenin ölmesi üzerine yerine kardeşi I. Murat geçmiştir.

1360'lı yılların başında Bizanslıların saldırıları sonucunda Trakya'da Osmanlıların elinde bulunan bir çok yer gibi Malkara'da elden çıkmıştır. Ancak 1. Murat, bölgede duruma hakim olunca, dana önce elden çıkan yerler, Malkara da dahil olmak üzere Osmanlıların eline geçti. Bu duruma göre Malkara'nın Osmanlılara geçtiği son ve kesin tarih 1363'tür. Malkara'yı fetheden komutanın da Hacı İlbey olduğu bilinmektedir. Bugün Trakya'da birçok yerde Mezarı ve Hacı İlbey adına yapılmış okullar bulunmaktadır.

Malkara'nın kesin olarak Osmanlılara geçmesinden sonra, Osmanlı'nın yerleşme politikasına uygun olarak Anadolu'dan getirtilen Yörükler, Malkara ve civarına yerleştirilmişlerdir. Bu arada, Ankara ve Çankırı dolaylarından getirtilen bazı Ahi gruplar da Malkara'ya yerleştirilmişlerdir (Ahievren Köyü'nün adı da buradan gelmektedir). 1. Murat'ın Ahiliğe karşı büyük bir sevgisi olduğundan (kendisi de bir Ahi'dir), Malkara'ya getirtilen Yörükler arasında Ahilik oldukça yaygındır. Malkara ve civarına yerleştirilen Yörüklerin büyük bölümünün 1. Mehmet (Çelebi) döneminde (1402-1421) Saruhan Beyliği'nin Yörükleri olduğu bilinmektedir.

Bunlar; Konya, Aydın ve Muğla çevrelerinden getirilerek yerleştirilmişlerdir. Başlarında da ünlü Paşayiğit (Keşan'ın Paşayiğit kasabası onun adını taşır) bulunmaktaydı.

İstanbul'un Türkler tarafından alınmasından sonra, Malkara'nın Balkanlara yapılacak seferler sırasında önem kazandığı görülür. Fatih döneminde Malkara, daha sonraları Evlad-ı Fatihan adıyla anılan akıncıların merkezi olacaktır.

Paşayiğit'in soyundan Turhan Bey, yaşadığı dönem içinde Malkara'nın gelişmesini sağlamış, bu dönem de Malkara oldukça gelişmiştir. Zira, akıncı birliklerinin tüm ihtiyaçları buralarda karşılanmaktadır. Bugün Malkara civarında Boyacılar, Enserciler, Ekmekçiler, Yaylagöne gibi isimler bu dönemin izlerini taşır. Akıncı birlikleri için lazım olan her şey buralarda hazırlanıyordu. Turhan Bey'in oğulları Atina fatihi Ahmet Bey (ki burada ölmüştür) ve kardeşi Ömer Bey (türbesi Malkara'da adıyla anılan caminin avlusundadır ve Klasik Osmanlı üslubunu taşıyan yapı, sağlam olarak günümüze kadar gelebilmiştir), Fatih döneminde önemli bir Akıncı Beyidir. Kaynaklarda rastlandığı kadarı ile gözü pek bir komutan olan Ömer Bey, Fatih'in emriyle 1465'lerde Venedik'e 70 km. kadar yakın olan Isonzo Irmağına kadar, 1470'lerde Romanya Pleoşti (Bükreş yakınları)'ye kadar uzanan maceralı akınlar yapmıştır. Fatih'in isteği ile 1473 Otlukbeli Savaşına katılmış, Uzun Hasan'ı İran içlerine kadar kovalamış ve bu sırada esir düşmüştür. Fatih, bu değerli adamını, birçok İranlı esiri vererek geri almıştır. Bundan sonra Ömer Bey'in gözden düştüğü ve Malkara'da öldüğü bilinmektedir (1488).

Yükselme döneminde Edirne-Belgrad önem kazanınca Malkara eski önemini yitirir gibi görünür. Ancak bu sırada, ünlü devlet adamlarının ve komutanlarının sürgün yeri olarak önemini devam ettirir.

## **İLÇEMİZİN SİYASİ, COĞRAFİ VE EKONOMİK DURUMU**

1.225 km<sup>2</sup> yüzölçümü ile Tekirdağ ilinin toprak alanı en geniş olan ilçesidir. 4'ü merkez toplam 77 mahalleden oluşmaktadır. Tekirdağ iline 56 km, uzaklıkta olan Malkara'nın kuzeybatısında Edirne'nin Uzunköprü İlçesi, kuzeydoğusunda Hayrabolu, güneydoğusunda Şarköy, güneyinde Çanakkale'nin Gelibolu ilçesi, batısında ise Edirne'nin Keşan İlçesi bulunmaktadır. Malkara çevresinde bulunan ilçelerden Keşan'a 26 km., Uzunköprü'ye 72 km., Gelibolu'ya 100 km., Şarköy'e 48 km., Hayrabolu'ya 46 km. mesafededir. İlçede yüksek dağlar, vadiler yoktur. İlçemiz 2020 nüfus verilerine göre 52.101 kişidir.

Genelde toprakları aşılış tepelerden yan ova özelliği gösteren plato görünümündedir. Tekirdağ ilimizin en önemli dağı olan Tekir Dağları Malkara ya 25 km. mesafededir. Bu dağlar, ilçemizin güney bölümünde, Tekirdağ-Gelibolu istikametinde uzanırlar, ilçemiz Çimendere Köyü yakınında son bulur. Ganos dağı, Tekir sıra dağlarının en önemli yükseltisidir (845 m.). Malkara'nın yüzey şekilleri nedeni ile büyük akarsuları yoktur.

Barajları ve göletleri besleyen dereler vardır. Karacahalil, Gözsüz dereleri, Sağlamtaş'ın içinden geçen Çay deresi, Şalgamın içinden geçen Uzundere, Müstecep-Aksakal arasından geçen Köprüdere, Kürtününün içinden geçen Curculu deresi, Batkın-Kiremitlik arasında Pohça deresi, Müstecep-Sirtbey arasından geçen Kayakdere, Deliller-Ballı arasından geçen Şaşandere, Balabancığın güneyinden geçen Kocadere, Deveci-Kadıköy arasından geçen Anadere, Karacahalil-Elmalı arasından geçen Ezberlidere, Gözsüz-Allıışık arasında Kazanca deresi Kadıköy Barajı deresi, Sarıpolat'tan geçen Şekerdere, Yenidibek-Teteköy arasındaki Değirmendere bunların arasındaki önemlilerdir. İlçede belli başlı ovalar ise; Evrenbey, Kırıkali, Hacısungur, Gözsüz, Karacahalil, Kalaycı, Sağlamtaş, İbribey ovalarıdır. Bunlar fazla geniş olmamakla birlikte bu ovalar ilçenin önemli düzlükleridir. İlçenin hudutları içinde doğal göl bulunmamaktadır. Yapay baraj ve göletler vardır. Karaidemir ve Kadıköy barajları en önemli yapay barajlardır. Bunun yanında, yine sulama amaçlı yapılan Yaylagöne, Vakıfidemir,



Yenidibek (Pişman), Doluköy, Küçükhdır, Karacagür göletleri yapılmıştır. Yapılan bu baraj ve göletlerle ilçenin sulanabilir arazi miktarı, 28.360 dekar yükseltilmiştir.

**İlçe topraklarının kullanıma göre dağılımı şöyledir.**

Kültür arazisi:	766.763	dekar
Tarım Dışı Arazi:	141.174	dekar
Orman Arazisi:	232.380	dekar
Mera Arazisi:	75.973	dekar
Çayır Arazisi:	8.710	dekar
TOPLAM :	1.225.000	dekar

İlçe; kara iklimine sahip olup, kış ayları soğuk ve yağışlı geçmektedir. Yazlar da, genellikle sıcak ve kuraktır. Yıllık yağış ortalaması 500 milimetredir. Malkara ilçesinde tarım alanlarının verimi Türkiye ortalamasının oldukça üstündedir. Dolayısıyla ilçede tarım ve hayvancılık oldukça iyi durumdadır. Arazilerin tamamında başta buğday, ayçiçeği olmak üzere her çeşit tarım ürünü yetiştirilmektedir. Yıllık buğday üretimi 120.000, ayçiçeği üretimi ise 50.000 tondur. İlçemiz hayvancılık açısından da son derece önemli bir potansiyele sahiptir.

Son yıllarda yapılan yatırım ve hizmetler hayvancılığı hem sayısal hem de nitelik olarak büyük ölçüde arttırmıştır. Hayvancılık tarım sektörü içinde ön sıraya çıkmış, özellikle kırsal kesimin gelirinin artmasında rol oynamıştır. Süt sığırcılığının yanında et sığırcılığı da önemli ölçüde artmıştır. Küçükbaş hayvan sayısı, büyükbaş hayvan sayısının artmasına paralel olarak azalmıştır. Tarım sektörünün içinde hayvancılığın payı % 50'nin üzerindedir. Türkiye'de bu oran %25 civarındadır. İlçede büyükbaş hayvan sayısı 45.000, küçükbaş hayvan sayısı; koyun 50.000, keçi 20.000 adet civarındadır.

İlçesinde faaliyetini sürdüren ve üyemiz olan 3 un fabrikası/değirmen, 1 yağ fabrikası, 2 yem fabrikası, 4 mandıra bulunmaktadır. İlçenin gerçek anlamda sanayi tesislerine kavuşması amacıyla Organize Sanayi Bölgesi kurulmuştur. İlçeye 8 km mesafedeki Sufatça Çiftliği mevkiinde 1000 dekarlık alan Organize Sanayi Bölgesi yeri olarak seçilmiştir. İlçede 1990 yılında faaliyete geçen Küçük Sanayi Sitesi de bulunmaktadır. Sanayi Sitesi, gerek ilçeye, gerek bölgeye yaptığı hizmetlerle bölge ekonomisine çok önemli katkılarda bulunmaktadır. İlçe, yer altı madenleri bakımından da son derece zengindir. Trakya bölgesinin en önemli linyit kömür yatakları bu bölgededir.

Malkara ilçesinin yer altı zenginliği bakımından sahip olduğu en önemli maden linyit kömürüdür. İlçe yüzölçümünün % 50'si maden sahası ruhsatına bağlı olup, bu ruhsat sahaları içinde irili, ufaklı 20-25 adet işletme kömür üretim faaliyetine devam etmektedir. Ocakların bir kısmı açık işletme, şeklinde üretim yaparken bir kısmı da kapalı işletme galeri yöntemiyle kömür üretmektedir. İşletmelerin tamamı özel sektöre aittir. Kömür, ilçe ekonomisinde son derece önemli yer tutmaktadır.

## **5174 SAYILI KANUN'DA BORSALAR**

### **TANIMI :**

5174 Sayılı Kanununun 28. maddesinde belirtildiği üzere, "Ticaret borsaları, bu Kanunda yazılı esaslar çerçevesinde borsaya dahil maddelerin alım satımı ve borsada oluşan fiyatlarının tespit, tescil ve ilânı işleriyle meşgul olmak üzere kurulan kamu tüzel kişiliğine sahip kurumlardır.

**GÖREVLERİ :**

- a) Borsaya dahil maddelerin, borsada alım satımını tanzim ve tescil etmek.
- b) Borsaya dahil maddelerin borsada oluşan her günlük fiyatlarını usulü dairesinde tespit ve ilân etmek.
- c) Alıcı ve satıcının, teslim ve teslim alma ile ödeme bakımından yükümlülüklerini, muamelelerin tasfiye şartlarını, fiyatlar üzerinde etkili şartları ve ihtilaf doğduğunda ihtiyari tahkim usullerini gösteren ve Birliğin onayıyla yürürlüğe girecek genel düzenlemeler yapmak.
- d) Yurt içi ve yurt dışı borsa ve piyasaları takip ederek fiyat haberleşmesi yapmak, elektronik ticaret ve internet ağları konusunda üyelerine yol göstermek.
- e) 51 inci maddedeki belgeleri düzenlemek ve onaylamak.
- f) Borsaya dahil maddelerin tiplerini ve vasıflarını tespit etmek üzere laboratuvar ve teknik bürolar kurmak veya kurulmuşlara iştirak etmek.
- g) Bölgeleri içindeki borsaya ilişkin örf, adet ve teamülleri tespit etmek, Bakanlığın onayına sunmak ve ilân etmek.
- h) Borsa faaliyetlerine ait konularda ilgili resmî makamlara teklif, dilek ve başvurularda bulunmak; üyelerinin tamamı veya bir kesiminin menfaati olduğu takdirde bu üyeleri adına veya kendi adına dava açmak.
- ı) Rekabeti bozucu etkileri olabilecek anlaşma, karar ve uyumlu eylem niteliğindeki uygulamaları izlemek ve tespiti halinde ilgili makamlara bildirmek.
- j) Mevzuatla bakanlıklara veya diğer kamu kurum ve kuruluşlarına verilen işlerin, bu Kanunda belirtilen kuruluş amaçları ve görev alanı çerçevesinde borsalara tevdi halinde bu işleri yürütmek.
- k) Üyelerinin ihtiyacı olan belgeleri vermek ve bunlara ilişkin gerekli hizmetleri yapmak.
- l) Yurt içi fuarlar konusunda yapılacak müracaatları değerlendirip Birliğe teklifte bulunmak.
- m) Sair mevzuatın verdiği görevlerle, ilgili kanunlar çerçevesinde Birlik ve Bakanlıkça verilecek görevleri yapmak.

**BORSALARDA ALIM SATIM USULLERİ VE İŞLEM TÜRLERİ :**

Borsalarda alım satımlar açık arttırma (auktion, müzayede) veya karşılıklı anlaşma (pazarlık) suretiyle yapılır. Açık arttırma ile satış, borsa görevlileri veya görevlendirilen aracilar aracılığı ile yapılır.

Pazarlıkla yapılan satışlar ise aracı marifetiyle olabileceği gibi tarafların bizzat anlaşmaları suretiyle de yapılabilmektedir.

Açık arttırma veya pazarlık usulüyle yapılan alım satımlarda, o gün için geçerli olan piyasa şartlarında en uygun fiyatlar oluşmuş ve mallar bu fiyatlardan el değiştirmiş olur.

**Borsa işlemleri, yapılış biçimleri itibariyle :**

- **Numunenin teşhiri** ( satışa konu olan maldan alınan ve malın tümünü temsil eden numunenin alıcılara gösterilmesi) suretiyle,

- **Tip belirlenmesi** ( belirli bir standardizasyona sahip malın tip isminin söylenmesi) suretiyle,

- **Kalite tespiti** ( tip ve numune ile temsili mümkün olmayan mallardan alınan örneklerin Borsa laboratuvarlarında analiz edilerek malın kalitesinin belirlenmesi) suretiyle ve

- **Ender olarak, malın tamamının teshiri** ( tip ve numune ile temsili ve kalite tespiti mümkün olmayan mallarda "Örneğin, Canlı Hayvanlarda" malın tümünün alıcılara gösterilmesi suretiyle yapılan işlemler olmak üzere dört başlık altında toplanabilir.

Borsa işlemleri malın teslim ve tesellümü ile bedelinin ödenmesi şartları bakımından da, bazı uygulama farklılıkları içermelerine rağmen esas olarak hazır, vadeli, kredili ve özel şartlı işlemler biçiminde yapılır.



**Hazır İşlemler;** Hazır işlemler, hazır mal ve peşin ödeme suretiyle yapılır. Sözleşmenin yapıldığı gün veya izleyen gün malın teslim, tesellümü ve bedelinin ödenmesi suretiyle gerçekleştirilir.

**Vadeli İşlemler;** Malın teslim ve tesellümü ile bedelinin ödenmesini sözleşmenin yapıldığı tarihten belirli bir süre sonraya bırakan alım satımlardır. Bu tür işlemlerde mal teslim edilip bedeli kararlaştırılan müddet sonunda alınır veya avans alınarak/alınmayarak mal ileri bir tarihte teslim edilir. Vadeli işlemler, (değişik ülkelerdeki uygulamalara göre) genellikle teminata bağlanır.

- Avanslı vadeli işlemler, alım satım sözleşmesinin yapıldığı tarihte mal bedelinin bir kısmının veya tamamının peşin ödenmesi, malın ise kararlaştırılan vadede teslim ve tesellümü biçiminde yapılır.
- Avanssız vadeli işlemlerde ise, malın teslim ve tesellümü ile bedelinin ödenmesi vade sonunda gerçekleşir.
- Alivire işlemler ise, mal henüz üretilmeden satıcının belirli bir tarihte ve kararlaştırılmış fiyatla teslimi taahhüt etmesi, alıcının da aynı şartları kabul etmesi ile oluşan ve borsada bir sözleşmeye bağlanan işlemlerdir. Bu işlemler de genellikle karşılıklı teminata bağlanır.

**Kredili İşlemler;** Kredili işlemler, sözleşmenin yapıldığı tarihte malın teslim ve tesellüm edildiği, bedelinin ise belirlenen bir süre içinde belirlenen taksitlerle veya vade sonunda toptan ödendiği alım satımlardır.

**Özel Şartlı İşlemler;** Malın teslim ve tesellümü ile bedelinin ödenmesi hususlarında peşin, vadeli, avanslı, kredili işlemler ve şartlar dışında veya ek şartlarla yapılan alım satımlardır.

## GENEL HATLARIYLA MALKARA TİCARET BORSASI

### KURULUŞ :

Borsamız, 04 Temmuz 1957 tarihinde zamanın önde gelen Tüccarları eliyle kuruluşu ile ilgili belgeler Ticaret Bakanlığı'na sunularak kuruluş sağlanmış ve 1958 yılı başında faaliyetine başlamıştır.

MALKARA TİCARET BORSASI, 5174 Sayılı "Türkiye Odalar ve Borsalar Birliği İle Odalar ve Borsalar Kanunu" gereği üyelerinin müşterek ihtiyaçlarını karşılamak, mesleki faaliyetlerini kolaylaştırmak, mesleğin genel menfaatlerine uygun olarak gelişmesini sağlamak, mensuplarının birbirleri ve halk ile olan ilişkilerinde dürüstlüğü ve güveni hakim kılmak üzere meslek disiplin ahlak ve dayanışmayı korumak ve 5174 sayılı kanunda yazılı hizmetler ile mevzuatla odalara verilen görevleri yerine getirmek amacıyla kurulan, tüzel kişiliğe sahip Kamu kurumu niteliğinde meslek kuruluşudur.

### TARİHÇE VE MEVCUT DURUM :

İlçemizin, Gazibey Mahallesi Tefikbey Caddesinde kiralık bir yer bularak faaliyetine başlayan Malkara Ticaret Borsası daha sonraları kiracısı bulunduğu yeri satın alarak restore etmiş ve 1992 yılına kadar bu binada hizmetini sürdürmüştür. 1992 Yılında eski bina yıkılarak 4 katlı yeni bir hizmet binası yapılmıştır. Bahse konu binada hizmetini sürdürürken, tartı ve laboratuvar hizmetlerini farklı yerlerde halkımıza sunmuştur.

2003 yılında yeniden yapılanmaya gitmiş ve Yeni Sanayi Sitesi yanında almış olduğu 48 dekarlık arazinin ifrazını yaptırarak 30000 metrekarelik alan üzerine tüm hizmetlerin bir arada verildiği modern bir bina yapmış ve 2004 yılı haziran ayında yeni ve modern binasında gerek tüccarlara ve gerekse yöremiz üreticilerine hizmet vermeye başlamıştır.

Yeni binamızda 100 kişilik satış salonu, toplantı ve çalışma odaları, laboratuvar ve tartı tesisleri bir arada bulunmakta olup, hizmet binası kapalı alanı 1460 metrekaredir. Borsanın yeni hizmet binasında tüm üretici ve tüccarlara son sistem laboratuvar hizmetlerinin yanı sıra, günün 24 saati tartı hizmetleri sunulmaktadır.

Gelişen ve değişen günümüz ekonomisine ayak uydurmak için Borsamız öncülüğünde mülkiyetinde bulunan 18000 metrekarelik arsası S.S. Malkara Zahiriciler Sitesi Toplu İşyeri Yapı Kooperatifine satılarak ilçemiz tüccarlarının 28 adet depo yapmaları sağlanmıştır. Bununla yetinmeyip 2005 yılında 12 adet büro ve 2013 yılında 12 adet depo ile 6 adet büro daha inşa edilerek üyelerimize kiralanmış ve Borsamızın çalışma alanı tam bir Kompleks halini almıştır.

Borsamız organları; Borsa Meclisi, Yönetim Kurulu ve Disiplin Kuruludur. Bu organların seçme ve seçilme nitelikleri kanun ve yönetmeliklerde gösterilmektedir. Malkara Ticaret Borsası Meclisi karar ve denetim organı, Yönetim Kurulu yürütme organı ve Disiplin Kurulu ise disiplin kovuşturmalarını yapan organdır. Malkara Ticaret Borsası'nın hukuki temsilcisi Yönetim Kurulu Başkanıdır. Genel Sekreter Yönetim Kurulunun inhasıyla Borsa Yönetimi tarafından tayin olunur. Meclis ve Yönetim Kurulu seçimleri haricinde toplantıların daimi üyesi olup oy hakkına haiz değildir. Üyelerin taleplerini en kısa sürede yerine getirmek amacı ile bilgisayar ağı kurulmuş ve sistem donatılmıştır.

### **ÜYE SAYISI :**

Borsamız, 2022 yılı sonu itibariyle, fiilen faaliyet gösteren 104 üyeye sahiptir.

## **1.1. YÖNETİM ODA/BORSA MEVZUATI**

### **1.1.1 MALKARA TİCARET BORSASI STRATEJİK BEYANLARI**

#### **Misyonumuz**

Modern borsacılık anlayışı içinde yasaların öngördüğü görev ve sorumlulukları yerine getirerek, kotasyona tabi ürünlerde fiyat tespiti, ürün tescili yaparak, üyelerine güvenilir bir rekabet ortamı sağlar, ilçe ve bölge ekonomisine katkıda bulunur.

#### **Vizyon**

İlçemizin ve ilimizin, tarım ve hayvancılık sektörünün ticari hacminin artmasına, ekonomik ve sosyal hayatına katkıda bulunarak, saygın ve örnek bir kuruluş olmak.

#### **Kalite Politikası**

ISO 9001 Kalite Yönetim Sistemi ve TOBB Oda/Borsa Akreditasyon Sistemi şartlarına uygun olarak, yaptığı işte ve verdiği hizmette kendini sürekli iyileştirmeyi ilke edinmiş bir borsa olarak, 5174 sayılı kanunun öngördüğü hizmetleri, süreç bazlı yaklaşımla, üyelerine ve diğer dış paydaşlarına sunarak, örnek çalışmalar yürütmektedir.

#### **Kurumsal Değerlerimiz**

- Üye Memnuniyeti ve Gizliliği Sağlayan,
- Eşit, Örnek ve Tarafsız Hizmet Verebilen,
- Personel Memnuniyetini ve Ekip Çalışmasını Destekleyen,
- Sosyal Sorumluluk Bilinci içerisinde, Yenilikçi ve Gelişmeye Açık
- Örnek, Güvenilir ve Kurumsal Odaklı.

### **Mali Politika**

5174 sayılı kanunun vermiş olduğu yetki ile üyelerinden almış olduğu; kayıt ücreti, yıllık aidat, muamele tescil ücreti, yapılan hizmetler karşılığı alınan ücretler, belge bedelleri, bağış-yardım ve sair gelirlerden oluşan kaynakları ile kanunda belirtilen kuruluş amaçlarını yerine getirmek.

Özellikle borsanın mali yapısını;

- Süreklilik ve ölçülebilirlik esaslı,
- Gelir ve giderlerini belgelerle tanımlayan,
- Şeffaflık ve tarafsızlık ilkesine uygun,
- Planlama ve bütçe lemede tutarlılığı gözetilen,
- Mali risk yönetimi, tasarruf ve ihtiyatlılık gibi muhasebe kurallarına uygun olarak,
- Üye ihtiyaçları ve beklentileri karşılamaya yönelik, ilçe ekonomik hayatına katma değer sağlayan harcamalar yaparak yürütmek.

### **İnsan Kaynakları Politikamız**

- Personelin borsanın Stratejik hedeflerine ulaşılmasını sağlayacak her türlü etkinliği planlamak,
- Borsa kurumsal yapısına, sorumluluk ve yetki sahibi, kendini ve işini geliştirmeyi hedefleyen personel kazandıran ve adil bir işe alma ile istihdam sağlamak,
- Çalışanları ile birlikte yönetim için şeffaf ve açık bir politika izlemek,
- Personel öneri ve beklentilerini dikkate almak,
- Personel ve kurumumuz arasında sadakat bağını güçlendirmek için çalışanların maddi ve manevi haklarını gözetlemek,
- Çalışanlarımız arasında fırsat eşitliği yaratarak, yüksek performansı ödüllendiren, beklenenin altında kalan performansın gelişmesine destek olmak,
- Üye memnuniyetini arttırmanın çalışan memnuniyetinden geçtiğinin bilinci içerisinde davranmak.

### **Üye İlişkileri Politikamız**

- Kalite ve Akreditasyon standartlarına uygun olarak, verdiği hizmeti daha ileri bir seviyeye taşıyıp üyelerine sunmak,
- Üye memnuniyetini ön planda tutmak,
- Üyelerin eğitim ihtiyaçlarını belirleyerek onlara ve çalışanlarına eğitimler ve etkinlikler düzenlemek,
- Üyelerimizin şikâyet, talep ve sorunlarını değerlendirmek ve çözüm önerileri geliştirmek, onlar adına lobicilik faaliyetlerini yürütmek,
- Olası üye ihtiyaçları doğrultusunda hızlı ve etkin çözümler üretebilmek,
- Üyelerimizin sosyal, ticari faaliyetlerine katkı sağlayacak faaliyetler yürütmek.

## Haberleşme ve Yayın Politikamız

Üyelerimize ve paydaşlarımızla; onların tercih ettikleri iletişim araçları başta olmak üzere sürekli iletişimi sağlayarak, kurumda üretilen bilgileri ve yürütülen çalışmalarını, tüm teknolojik olanakları ile yazılı, görsel ve sosyal medyadan yararlanmak. Hızlı ve doğru bir şekilde bilgi paylaşımını ve iletişimi sağlamaktır.

## Bilgi ve İletişim Teknolojileri Politikamız

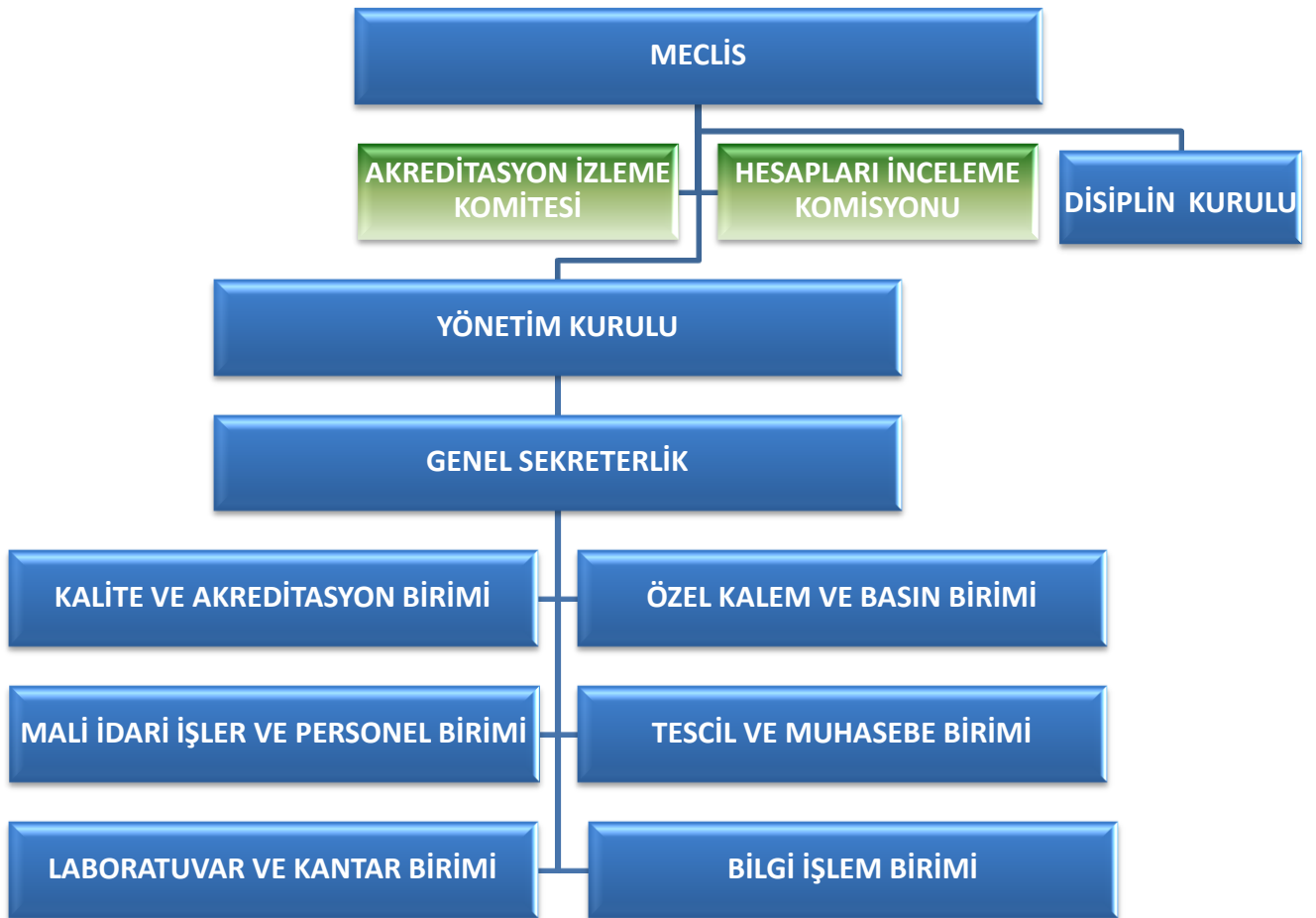
Üyelerimizin ticari hayatlarına katkı sağlamak ve modern borsacılık işlemlerinde, teknolojiyi yakından izleyecek, yeni, uygun, güvenli ve çevreye duyarlı teknolojileri kendimiz ve üyelerimizin kullanımını sağlamak.

Elektronik ortam, dijital arşiv, web gibi bilgi sistemlerinde kurumun stratejik hedefleri doğrultusunda, ekonomik raporlar, teşvikler, destekler ve benzeri yayınları paylaşarak, bilgi işlem teknolojilerinde güven ortamını yaratmak.

## TEMEL KALİTE PRENSİPLERİMİZ

- # İlgili mevzuatlar dahilinde üyelerimizin taleplerini mükemmeliyetçi bir anlayış çerçevesinde ve en hızlı sürede karşılamak,
- # Yapılan her hizmete kalite öncelikli olmak üzere hizmette yapılan hataları sıfıra indirmek, üye tatminini üst düzeye çıkarmak,
- # İlgili yasal mevzuata ve taahhüt ettiğimiz şartlara uygunluktan taviz vermemek,
- # Kamu yararını ön planda tutarak üyelerimizin menfaatini korumak,
- # Tarımda yeni üretim tekniklerini yaygınlaştırarak Malkara'nın ekonomik ve sosyal hayatının gelişmesine katkıda bulunmak,
- # Küçük ve orta ölçekli işletmelerin gelişmesi için destek sağlamak,
- # Katılımcılığı, sürekli iyileştirmeyi teşvik etmek,
- # Kalite Yönetim Sistemin şartlarına uymak ve etkinliğini sürekli iyileştirmek,
- # Personelimizin eğitimine önem vererek hızlı güvenilir ve yönlendirici hizmet vermek,
- # Kaynaklarımızı verimli ve etkin bir şekilde kullanıp, sistemimizi sürekli iyileştirerek üyelerimizin ve insanımızın memnuniyetini arttırmaktır.

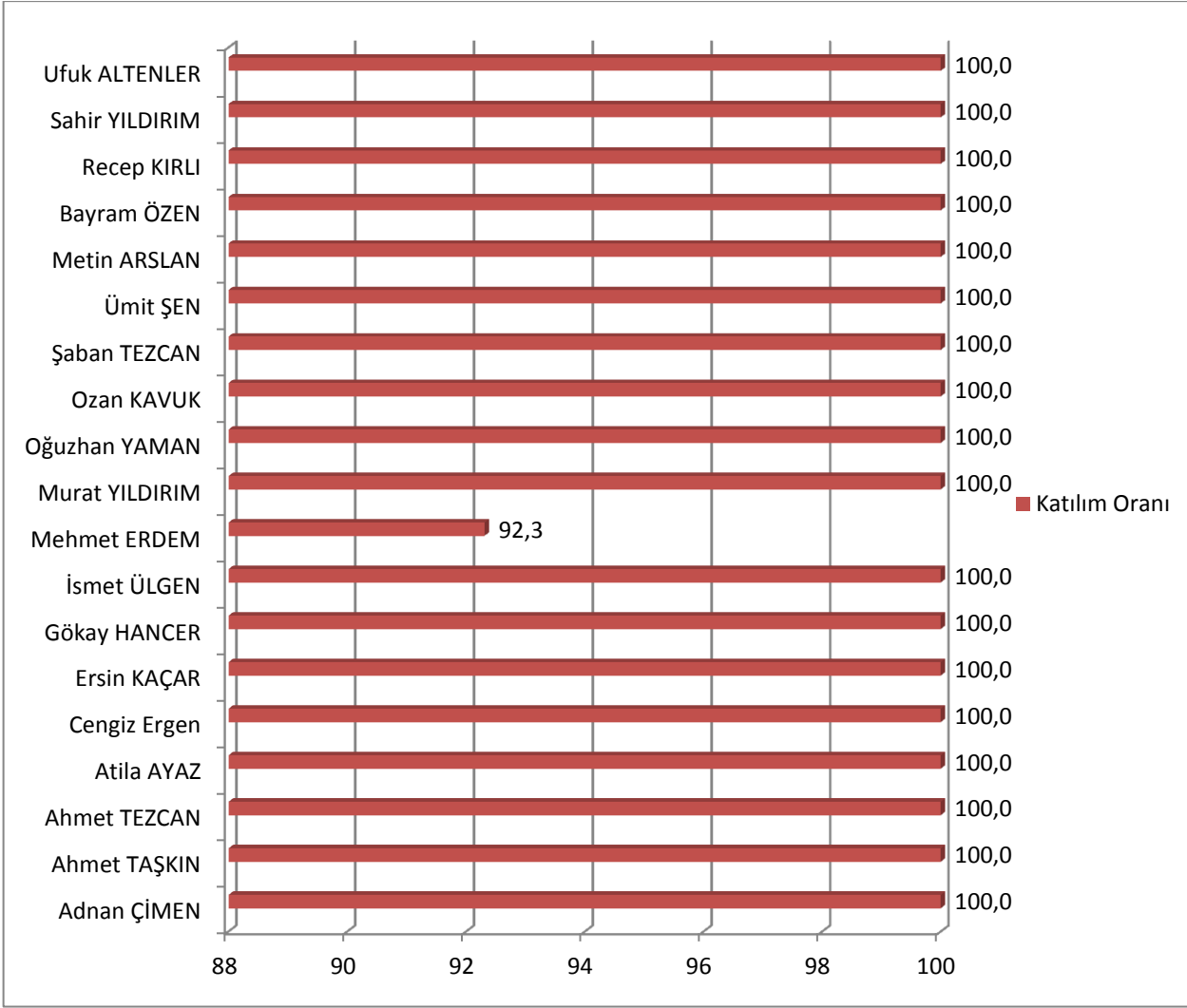
## ORGANİZASYON ŞEMASI



## 1.1.2. MECLİS TOPLANTILARI

14 kişiden Oluşan Borsamız Meclis Kurulu'nun olağan toplantıları ayda bir kez yapılmakta, Kurum ve üyelerimizin ekonomik hayatı ile ilçemize katma değer sağlayıcı önemli kararlar almaktadır. 05 Ekim 2022 tarihinde yapılan seçimlerimiz sonucu göreve yeni başlayan kurul üyelerinin de bulunduğu katılım tablosu aşağıdadır.

MECLİS ÜYELERİ	KATILIM ORANI (%)	TOPLANTI KATILIM SAYISI
Adnan ÇİMEN	100,0	13
Ahmet TAŞKIN	100,0	12
Ahmet TEZCAN	100,0	12
Atila AYZ	100,0	12
Bayram ÖZEN	100,0	9
Ersin KAÇAR	100,0	13
Gökay HANCER	100,0	13
Mehmet ERDEM	92,3	12
Metin ARSLAN	100,0	9
Ozan KAVUK	100,0	13
Recep KIRLI	100,0	9
Sahir YILDIRIM	100,0	9
Ufuk ALTENLER	100,0	9
Ümit ŞEN	100,0	12
Cengiz ERGEN	100,0	4
İsmet ÜLGEN	100,0	4
Murat YILDIRIM	100,0	4
Oğuzhan YAMAN	100,0	4
Şaban TEZCAN	100,0	4

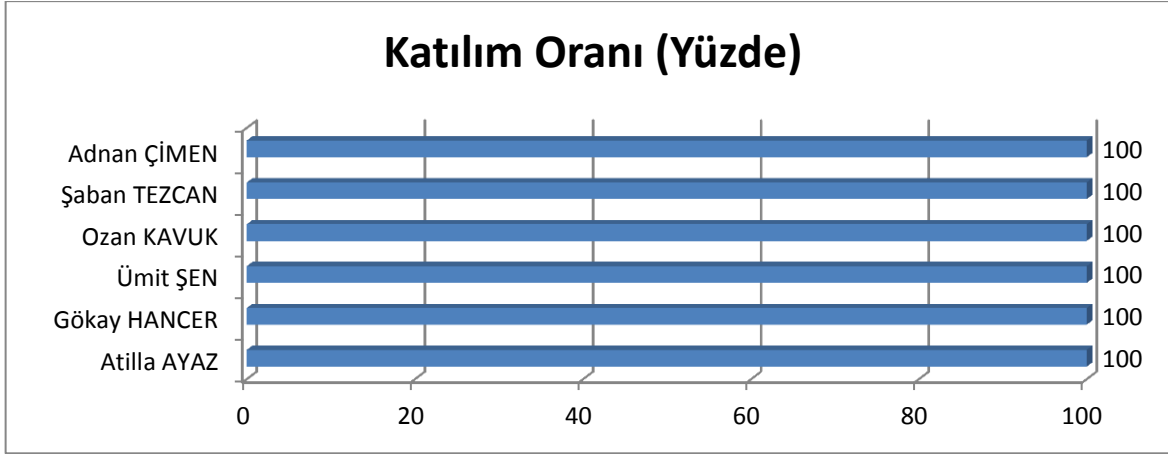


### 1.1.3. YÖNETİM KURULU TOPLANTILARI

5 kişiden Oluşan Borsamız Yönetim Kurulu Toplantıları her hafta yapılmakta ve kurumun idari işlerini yürütmektedir. 05 Ekim 2022 tarihinde yapılan seçimlerimiz sonucu göreve yeni başlayan kurul üyelerinin de bulunduğu katılım tablosu aşağıdadır.

YÖNETİM KURULU ÜYELERİ	KATILIM ORANI (%)	TOPLANTI KATILIM SAYISI
Atila AYZ	100	38
Gökay HANCER	100	38
Ümit ŞEN	100	38
Ozan KAVUK	100	38
Şaban TEZCAN	100	10
Adnan ÇİMEN	100	28

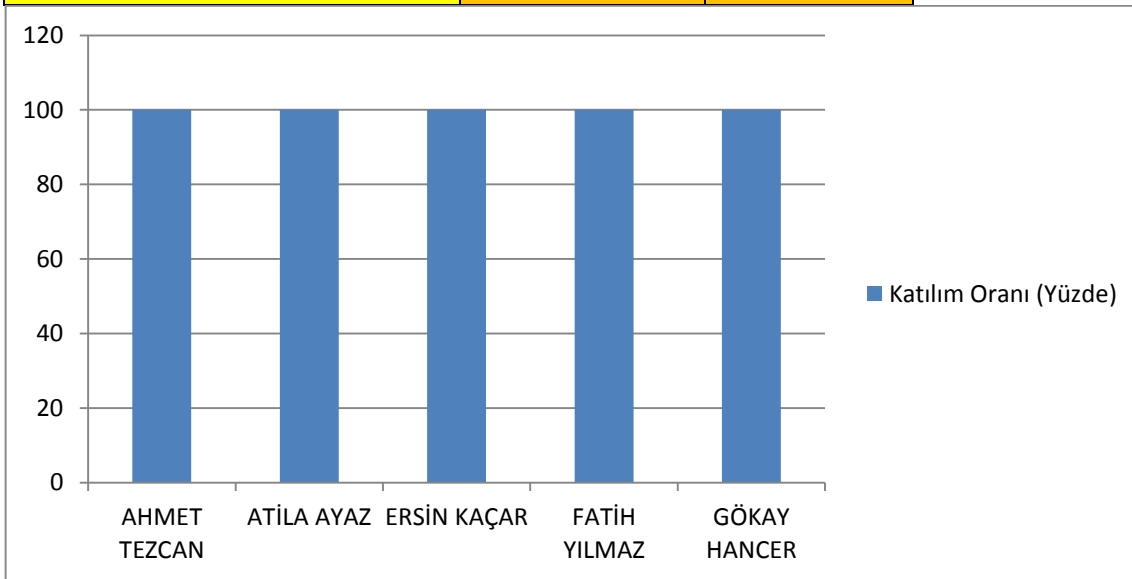




## 1.1.4. AKREDİTASYON İZLEME KURULU VE YÖNETİM GÖZDEN GEÇİRME TOPLANTILARI

Borsamızın TOBB Akreditasyon Standardı kapsamında Stratejik Plan takiplerinin yapılması için oluşturduğu bu kurul en geç 3 ayda bir kez toplanmaktadır. 4 yıllık Stratejik Plan ilerleme durumları ile eksikliklerin tespitini yaparak, alınması gereken önlemleri üst yönetime raporlamaktadır.

AKREDİTASYON İZLEME KURULU ÜYELERİ	KATILIM ORANI (%)	KATILDIĞI TOPLANTI SAYISI
AHMET TEZCAN	100	4
ATİLA AYAZ	100	4
ERSİN KAÇAR	100	4
FATİH YILMAZ	100	4
GÖKAY HANCER	100	4



## 1.1.5. ORGAN EĞİTİMLERİ

Borsamız organları çağın gerekliliklerine uygun olarak kendileri ve borsamızın sürekli gelişimi amaçlı eğitim etkinliklerine katılmaktadırlar.



**02.03.2022 TARİHİNDE “KREDİ GARANTİ FONU YENİ DESTEK PAKETLERİ BİLGİLENDİRME SEMİNERİ - WEBİNAR” KONULU EĞİTİME MECLİS ÜYELERİMİZİN KATILIMI SAĞLANDI.**

## 1.2. MALİ YÖNETİM

### 1.2.1. MALİ POLİTİKALAR

5174 sayılı kanunun vermiş olduğu yetki ile üyelerinden almış olduğu; kayıt ücreti, yıllık aidat, muamele tescil ücreti, yapılan hizmetler karşılığı alınan ücretler, belge bedelleri, bağış-yardım ve sair gelirlerden oluşan kaynakları ile kanunda belirtilen kuruluş amaçlarını yerine getirmek.

Özellikle borsanın mali yapısını;

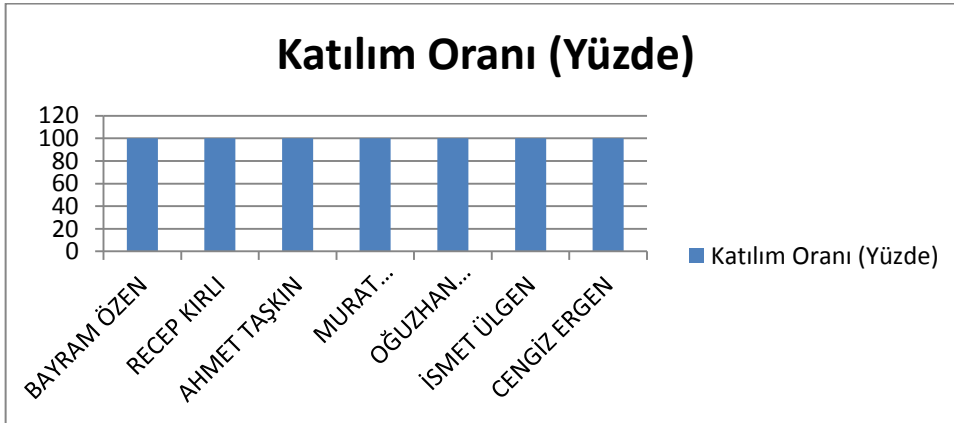
- Süreklilik ve ölçülebilirlik esası,
- Gelir ve giderlerini belgelerle tanımlayan,
- Şeffaflık ve tarafsızlık ilkesine uygun,
- Planlama ve bütçelemede tutarlılığı gözetilen,
- Mali risk yönetimi, tasarruf ve ihtiyatlılık gibi muhasebe kurallara uygun olarak,
- Üye ihtiyaçları ve beklentileri karşılamaya yönelik, ilçe ekonomik hayatına katma değer sağlayan harcamalar yaparak yürütmek.

YILLAR	2022		
	TÜRÜ	TAHMİNİ	GERÇEKLEŞEN
GELİRLER	2.200.000,00	4.792.413,50	217,84%
GİDERLER	2.200.000,00	1.901.690,59	86,44%
NET FAZLA VE BÜTÇEYE ORANI		2.890.722,91	131,40%

## 1.2.2. HESAPLARI İNCELEME KOMİSYONU TOPLANTILARI

Borsamızın mali durumu, harcama ve gelirlerini meclis adına denetleyen bu komisyon, raporlarını meclise sunmaktadır. 05 Ekim 2022 tarihinde yapılan seçimlerimiz sonucu göreve yeni başlayan kurul üyelerinin de bulunduğu katılım tablosu aşağıdadır.

HESAPLARI İNCELEME KOMİSYONU ÜYELERİ	KATILIM ORANI (%)	KATILDIĞI TOPLANTI SAYISI
BAYRAM ÖZEN	100	9
AHMET TAŞKIN	100	12
RECEP KIRLI	100	9
MURAT YILDIRIM	100	3
OĞUZHAN YAMAN	100	3
MURAT YILDIRIM	100	3
İSMET ÜLGEN	100	3



## 1.3. İNSAN KAYNAKLARI YÖNETİMİ

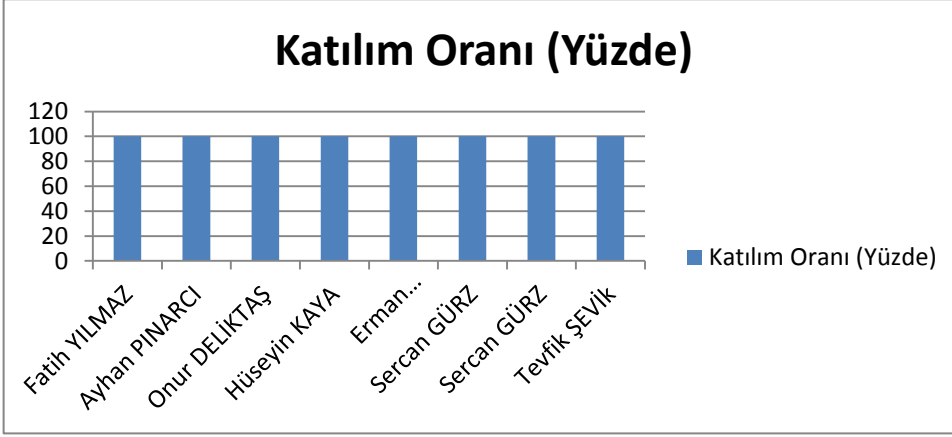
### 1.3.1. İNSAN KAYNAKLARI POLİTİKASI

- Personelin borsanın Stratejik hedeflerine ulaşılmasını sağlayacak her türlü etkinliği planlamak,
- Borsa kurumsal yapısına, sorumluluk ve yetki sahibi, kendini ve işini geliştirmeyi hedefleyen personel kazandıran ve adil bir işe alma ile istihdam sağlamak,
- Çalışanları ile birlikte yönetim için şeffaf ve açık bir politika izlemek,
- Personel öneri ve beklentilerini dikkate almak,
- Personel ve kurumumuz arasında sadakat bağıını güçlendirmek için çalışanların maddi ve manevi haklarını gözetlemek,
- Çalışanlarımız arasında fırsat eşitliği yaratarak, yüksek performansı ödüllendiren, beklenenin altında kalan performansın gelişmesine destek olmak,
- Üye memnuniyetini arttırmanın çalışan memnuniyetinden geçtiğinin bilinci içerisinde davranmak.

## 1.3.2. PERSONEL TOPLANTILARI

Borsa personeli 8 kişiden oluşmakta ve günün her saatinde üyelerine hizmet üretmektedir.

PERSONEL	KATILIM ORANI (%)	KATILDIĞI TOPLANTI SAYISI
Fatih YILMAZ	100	4
Ayhan PINARCI	100	4
Onur DELİKTAŞ	100	4
Hüseyin KAYA	100	4
Erman ÇALIŞKAN	100	4
Sercan GÜRZ	100	4
Demirali GÜNDÜZ	100	4
Tevfik ŞEVİK	100	4



## 1.3.3. PERSONEL EĞİTİMLERİ

2021 YILINDA KATILIM SAĞLANAN EĞİTİMLER	TARİHİ
TOBB İNSAN KAYNAKLARI VE BORDRO MODÜLÜ EĞİTİMİ - WEBİNAR	22.02.2022
TOBB GENEL KURULUNA HAZIRLIK EĞİTİMİ / 1 - WEBİNAR	15.04.2022
KVKK FARKINDALIK EĞİTİMİ - WEBİNAR	19.04.2022
TOBB GENEL KURULUNA HAZIRLIK EĞİTİMİ / 2 - WEBİNAR	22.04.2022
KVKK VERİ ENVANTERİ EĞİTİMİ - WEBİNAR	26.04.2022
TOBB GENEL KURULUNA HAZIRLIK EĞİTİMİ / 3 - WEBİNAR	29.04.2022
KVKK İRTİBAT KİŞİSİ KAYDI EĞİTİMİ - WEBİNAR	11.05.2022
KVKK VERBİS KAYDI EĞİTİMİ - WEBİNAR	17.05.2022

PERSONELİN ADI	KURUM İÇİNDE YAPILAN EĞİTİMLERE KATILIM SAYISI		KURUM DIŞINDA YAPILAN EĞİTİMLERE KATILIM SAYISI	
	2021	2022	2021	2022
Fatih YILMAZ	0	0	12	8
Ayhan PINARCI	0	0	15	8
Onur DELİKTAŞ	0	0	1	0
Hüseyin KAYA	0	0	1	0
Erman ÇALIŞKAN	0	0	0	0
Sercan GÜRZ	0	0	0	0
Demirali GÜNDÜZ	0	0	1	0
Tevfik ŞEVİK	1	0	0	0

## 1.4. İŞ PLANLAMASI VE YÖNETİMİ

### 1.4.1. STRATEJİK PLAN VE FAALİYET RAPORU



# Stratejik Plan

**2020-2023**

2020-2023 yıllarını kapsayan Malkara Ticaret Borsası Stratejik Planı 24 Şubat 2020 tarihinde kabul edilerek yürürlüğe girmiş ve uygulanmaktadır. 2020-2023 yıllarını kapsayacak SP çalışmaları da bir taraftan başlamıştır.



## **MALKARA TİCARET BORSASI**

**2021 YILI**

### **FAALİYET RAPORU**

Malkara Ticaret Borsası'nın 2021 yılı faaliyetlerini içeren Faaliyet Raporu Ocak 2022'de hazırlanarak web kanalı ile üyelerimize ve tüm ilgililere sunulmuştur.

## **1.5. HABERLEŞME VE YAYIN YÖNETİMİ**

### **1.5.1. HABERLEŞME VE YAYIN POLİTİKAMIZ**

Üyelerimize ve paydaşlarımızla; onların tercih ettikleri iletişim araçları başta olmak üzere sürekli iletişimi sağlayarak, kurumda üretilen bilgileri ve yürütülen çalışmalarını, tüm teknolojik olanakları ile yazılı, görsel ve sosyal medyadan yararlanmak. Hızlı ve doğru bir şekilde bilgi paylaşımını ve iletişimi sağlamaktır.

### **1.5.2. BASIN AÇIKLAMALARI VE MEDYA İSTATİSTİKLERİ**

#### **2022 YILI İNTERNET HABERLERİ İZLEME LİSTESİ**

Sıra No	Tarih	Sayı	Konu	Site Adı
1	25/04/2022	NİSAN	MALKARA TİCARET BORSASI YÖNETİMİNDEN İTAR YEMEĞİ	MALKARA MEDYA
2	20/05/2022	MAYIS	MALKARA TİCARET BORSASI ADANA TİCARET BORSASI KOMPLEKSİNİ İNCELEDİ	DİĞER
3	22/06/2022	HAZİRAN	MALKARA'DA SEZONUN İLK BUĞDAYI 11 BİN 050 TL'DEN SATILDI	MALKARA HABER

4	22/06/2022	HAZİRAN	MALKARA'DA SEZONUN İLK BUĞDAYI 11 BİN 050 TL'DEN SATILDI	MALKARA MEDYA
5	23/06/2022	HAZİRAN	MALKARA'DA SEZONUN İLK BUĞDAYI 11 BİN 50 TL'DEN ALICI BULDU	DİĞER
6	09/08/2022	AĞUSTOS	MALKARA'DA YILIN İLK AYÇİÇEĞİ SATILDI	DİĞER
7	09/08/2022	AĞUSTOS	MALKARA'DA YILIN İLK AYÇİÇEĞİ SATILDI	DİĞER
8	09/08/2022	AĞUSTOS	YILIN İLK AYÇİÇEĞİ SATILDI	DİĞER
9	12/08/2022	AĞUSTOS	MALKARA TİCARET BORSASI BAŞKANI AYAZ'A TAZİYE ZİYARETİ	DİĞER
10	13/09/2022	AĞUSTOS	MALKARA'DA YILIN İLK AYÇİÇEĞİ SATILDI	DİĞER
11	13/09/2022	AĞUSTOS	YILIN İLK AYÇİÇEĞİ MALKARA'DA SATILDI	DİĞER
12	13/09/2022	AĞUSTOS	MALKARA TİCARET BORSASI BAŞKANI AYAZ'A TAZİYE ZİYARETİ	DİĞER
13	14/09/2022	AĞUSTOS	MALKARA TİCARET BORSASI 5 YILDIZLI HİZMET KALİTESİNİ BİRKEZ DAHA TESCİLLEDİ	MALKARA MEDYA
14	05/10/2022	EKİM	MALKARA TİCARET BORSASI SEÇİMLERİNDE ATILLA AYAZ YENİDEN GÜVEN TAZELEDİ	MALKARA MEDYA
15	18/10/2022	EKİM	MALKARA TİCARET BORSASI'NDA GÖDEV DAĞILIMI	MALKARA MEDYA

## 2022 İNTERNET HABERLERİ

SİTE ADI	HABER ADEDİ
MALKARA HABER	13
MEDYA MEDYA	5
DİĞER	9



## 2022 YILI YAZILI YEREL BASIN HABERLERİ İZLEME LİSTESİ

Sıra No	Tarih	Sayı	Konu	Gazete Adı
1	19/02/2022	OCAK	VAKIFBANK ŞUBE MÜDÜRÜ HAKAN TURCAN'DAN ATİLA AYAZ'A ZİYARET	SAYGIN
2	02/03/2022	MART	ATİLA AYAZ VE YÖNETİMİ'NDEN UĞUR GÜNAY'A HAYIRLI OLSUN ZİYARETİ	SAYGIN
3	20/04/2022	NİSAN	ATİLA AYAZ VE YÖNETİMİ'NDEN İLÇE EMNİYET MÜDRÜRÜ İSA KARASUYA ZİYARET	SAYGIN
4	29/04/2022	NİSAN	MALKARA TİCARET BORSASI'NDAN 600 AİLEYE GIDA PAKETİ YARDIMI	SAYGIN
5	23/05/2022	MAYIS	MALKARA TİCARET BORSASI'NDAN ADANA TİCARET BORSASI'NA ZİYARET	SAYGIN
6	24/06/2022	HAZİRAN	MALKARA'DA SEZONUN İLK BUĞDAYI SATILDI	SAYGIN
7	04/07/2022	TEMMUZ	ATİLA AYAZ,TÜRKİYE EKONOMİ ŞURASI'NA KATILDI	SAYGIN
8	15/07/2022	TEMMUZ	MALKARA TİCARET BORSASI,PERİYODİK DENETİMDEN BAŞARI İLE GEÇTİ	SAYGIN
9	12/08/2022	AĞUSTOS	MALKARA'DA YILIN İLK AYÇİÇEĞİ 13,20 TL'DEN SATILDI	SAYGIN
10	15/08/2022	AĞUSTOS	TOBB BAŞKANI HİSARCIKLIOĞLU'NDAN MALKARA TB'YE ZİYARET	SAYGIN
11	25/08/2022	AĞUSTOS	TEKİRDAĞ MİLLETVEKİLİ MUSTAFA YEL'DEN MALKARA TİCARET BORSASI'NA ZİYARET	SAYGIN
12	07/10/2022	EKİM	MALKARA TİCARET BORSASI'NDA ATİLA AYAZ GÜVEN TAZELEDİ	SAYGIN
13	12/10/2022	EKİM	MUSTAFA YEL VE AKPARTİ MALKARA YÖNETİMİ'NDEN ATİLA AYAZ'A ZİYARET	SAYGIN
14	23/11/2022	KASIM	ULAŞ YURDAKUL'DAN ATİLA AYAZ VE YÖNETİMİNE ZİYARET	SAYGIN
15	12/12/2022	ARALIK	ODA BAŞKANLARINDAN ATİLA AYAZ'A ZİYARET	SAYGIN
16	12/12/2022	ARALIK	NERGİS KARAAĞAÇLI ÖZTÜRK'TEN ATİLA AYAZ'A ZİYARET	SAYGIN

## 2022 YEREL YAZILI BASIN HABERLERİ

GAZETE ADI	HABER ADEDİ
SAYGIN	16

Basında Çıkan Haberler				Basın Bildirisine Dayalı Olarak Çıkan Haberler			
	2020	2021	2022		2020	2021	2022
Ulusal Basın	13	0	0	Ulusal Basın	0	0	0
Yerel Basın	15	15	16	Yerel Basın	3	1	1
Sanal Basın	33	11	15	Sanal Basın	20	0	1
<b>Toplam</b>	<b>61</b>	<b>26</b>	<b>31</b>	<b>Toplam</b>	<b>23</b>	<b>1</b>	<b>2</b>

## 1.6. BİLGİ VE İLETİŞİM TEKNOLOJİLERİ

### 1.6.1. YAZILIM DONANIM LİSTESİ

#### YAZILIMLAR

Sıra No	Yazılım Türü	Sayısı	Bulunduğu Birim
1	Windows	1	MUHASEBE
2	Windows	1	TESCİL
3	Windows	1	SATIŞ SALONU
4	Tunaylar Tartı Programı	1	KANTAR
5	Windows	1	LABORATUVAR

#### DONANIMLAR

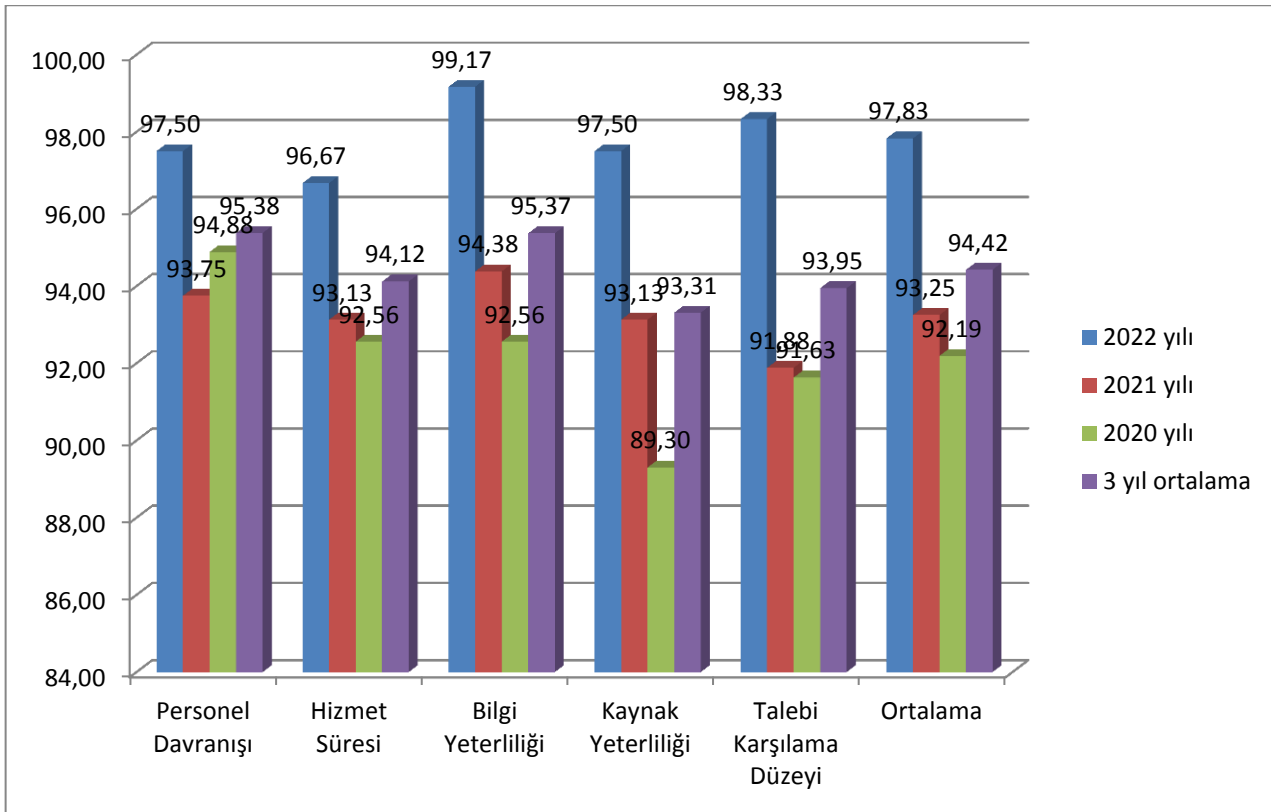
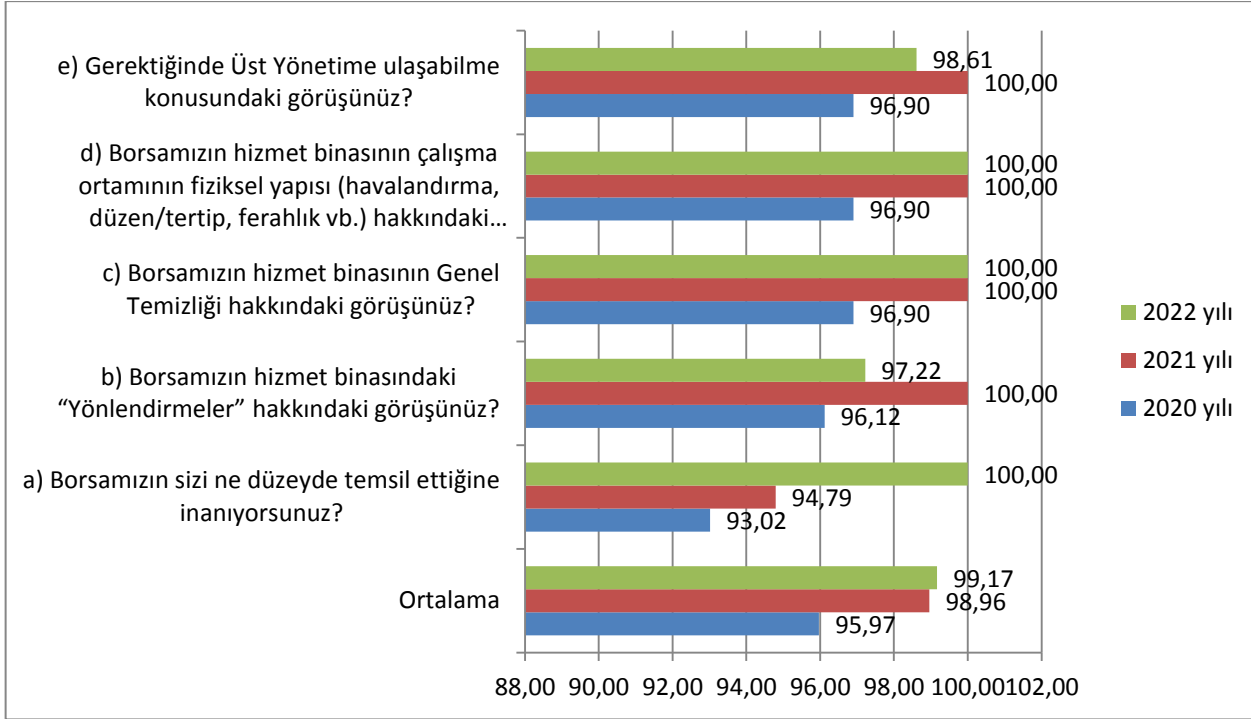
Sıra No	Donanım	Sayısı	Bulunduğu Birim
1	Masaüstü Bilgisayar	1	MUHASEBE
2	Güç Kaynağı	1	MUHASEBE
3	Fotokopi	1	MUHASEBE
4	Yazıcı	1	MUHASEBE
5	Split Klima	1	MUHASEBE
6	Harici Yedekleme Ünitesi	1	MUHASEBE
7	Masaüstü Bilgisayar	1	TESCİL
8	Fax+Yazıcı+Fotokopi	1	TESCİL
9	Yazıcı	1	TESCİL
10	Telefon Santrali	1	DANIŞMA
11	HUB	1	BİLGİ-İŞLEM
12	Diz Üstü Bilgisayar	1	SATIŞ SALONU
13	Projeksiyon	1	SATIŞ SALONU
14	Amfi/Ses Sistemi	1	SATIŞ SALONU
15	Seyyar Mikrofon	2	SATIŞ SALONU
16	Sabit Mikrofon	1	SATIŞ SALONU

17	Televizyon	1	DİNLENME SALONU
18	Jeneratör	1	HİZMET BİNASI
19	Regülatör	1	HİZMET BİNASI
20	Tartı Cihazı	1	HİZMET BİNASI
21	Otomatik Numune Sondası	1	HİZMET BİNASI
22	Masaüstü Bilgisayar	1	KANTAR
23	Güç Kaynağı	1	KANTAR
24	Yazıcı	1	KANTAR
25	Televizyon	1	KANTAR
26	Kamera Sistemi (22 Kamera+Kayıt Cihazı+Ekran)	1	KANTAR
27	Split Klima	1	KANTAR
28	Masaüstü Bilgisayar	1	LABORATUVAR
29	Güç Kaynağı	1	LABORATUVAR
30	Yazıcı	1	LABORATUVAR
31	Split Klima	1	LABORATUVAR
32	Hava Perdesi	1	LABORATUVAR
33	Laboratuvar Tipi Değirmen	3	LABORATUVAR
34	Gluten Cihazı	3	LABORATUVAR
35	İndex Cihazı	2	LABORATUVAR
36	Sedimentasyon Cihazı	2	LABORATUVAR
37	Isı ve Nem Ölçer	1	LABORATUVAR
38	Heltolitre Cihazı	1	LABORATUVAR
39	NIR Protein Tayin Cihazı	1	LABORATUVAR
40	MR Yağ Tayin Cihazı	2	LABORATUVAR
41	Laboratuvar Tipi Hassas Terazi	3	LABORATUVAR
42	Laboratuvar Terazisi	1	LABORATUVAR
43	FN-FFN Cihazı	1	LABORATUVAR
44	Split Klima	1	TOPLANTI ODASI
45	Split Klima	1	YK BAŞKAN ODASI
46	Televizyon	1	YK BAŞKAN ODASI
47	Split Klima	1	MK BAŞKAN ODASI

## 1.7. ÜYE İLİŞKİLERİ

### 1.7.1. ÜYE MEMNUNİYET ANKETLERİ

2020, 2021 ve 2022 yıllarında üyelerimiz ile yapılan memnuniyet anketleri sonucunda ortaya çıkan grafikler aşağıda bulunmakta olup, üye memnuniyetinin genel hizmetler, yönetim ve personel bakımından yüksek olduğu görülmektedir.



## 1.7.2. ÜYE BAŞARI HİKAYELERİ

EKO TARIM VE SAN. ÜRÜN. PAZ. SAN. TİC. LTD. ŞTİ. – ERSİN KAÇAR İLE YAPILAN GÖRÜŞME

1972 Malkara doğumluyum. İlkokulu Kermeyan Mahallesinde, Ortaokul, Lise ve Üniversite öğrenim yıllarım Tekirdağ'da geçmiştir. 1993 yılında Trakya Üniversite'si Tekirdağ Ziraat Fakültesi'nden mezun oldum. 1995 yılında askerlik hizmetimi bitirdikten sonra Malkara'da Tarım Ürünleri Ticareti'ne başladım. Halen Tarımsal ve Hayvansal Üretim, aynı zamanda buna bağlı alım satım işleri ile uğraşmaktayım. 1994 yılından bu günü TOBB camiası içinde ve Malkara Ticaret Borsası ile Ticaret ve Sanayi Odası üyeliğimiz devam etmektedir. 2018 yılında yapılan Yerel Yönetimler Seçimleri'nde Malkara Belediyesi Meclis Üyeliği'ne ve Belediye Başkan Yardımcılığına seçildim. Evli ve 2 çocuk babasıyım.

### 1.7.3. ÜYE ZİYARETLERİ

2022 YILINDA, BİRÇOK ÜYEMİZ ZİYARET EDİLMİŞ VE AŞAĞIDAKİ TABLODA LİSTELENMİŞTİR.

SIRA	TARİH	ZİYARETİ GERÇEKLEŞTİREN	ZİYARET EDİLEN ÜYE ADI	VARSA ÖNERİ VE ŞİKAYET KONUSU
1	28/01/2022	ATİLA AYAZ	ERDEM MERGÜ	YOK
2	03/02/2022	ATİLA AYAZ, ADNAN ÇİMEN	CENGİZ ERGEN	YOK
3	18/02/2022	GÖKAY HANÇER	REMZİYE BAYKAL	YOK
4	25/03/2022	ATİLA AYAZ, ADNAN ÇİMEN, ÜMİT ŞEN, MEHMET ERDEM, FATİH YILMAZ	MALKAR SÜT ÜRETİCİLERİ BİRLİĞİ	YOK
5	26/03/2022	ATİLA AYAZ, METİN ARSLAN, AHMET TAŞKIN, FATİH YILMAZ	TOPKA DERİ - ZAFER TOPKA	YOK
6	28/03/2022	TÜM MECLİS ÜYELERİ	ERGEN HAYV. VE ET - SERKAN ERGEN	YOK
7	13/04/2022	GÖKAY HANÇER	AYSEL BAYKAL	YOK
8	26/04/2022	GÖKAY HANÇER	ARİF DEMİRALAY	YOK
9	27/05/2022	FATİH YILMAZ	OĞUZLAR YAPI MALZ. SAN. TİC. LTD. ŞTİ.	YOK
10	27/05/2022	FATİH YILMAZ	HANÇERLER ZAH. YAPI MALZ. SAN. TİC. LTD. ŞTİ.	YOK

## 1.7.4. ÜYE ZİYARETLERİNDEN KARELER





## 1.8. KALİTE YÖNETİMİ

### 1.8.1. ISO 9001-2015 KALİTE BELGEMİZ



# TÜRK LOYDU

## BELGE CERTIFICATE

Belge No / Certificate No : 2020.2020-0364.1867  
Türk Loydu hereby certifies that,



**MALKARA TİCARET BORSASI**  
Camiatik Mah. Fethiye Özver Cad. No:27 Malkara / TEKİRDAĞ - TÜRKİYE

firmasında Türk Loydu tarafından






**TS EN ISO 9001 : 2015**

standardına uygun olarak gerçekleştirilen denetim sonucunda Kalite Yönetim Sisteminin  
*has implemented and operates a Quality Management System for*

**Ticaret borsası hizmetleri**  
**Services of Commodity Exchange**

kapsamında ilgili standart gereklerine uygun olarak kurulmuş ve işletilmekte olduğu belgelenmiştir.  
*in compliance with the requirements of the quality standard mentioned above by an audit performed by Türk Loydu.*

Bu belge belge geçerlilik süresince gerçekleştirilecek periyodik denetimler sonucunda sistemin başarılı bulunması şartı ile  
aşağıda belirtilen belge geçerlilik tarihine kadar geçerlidir.  
*This certificate is valid until the date of certificate expires only provided that the system is found successful as a result of periodic audits.*

Belge kapsamı ve geçerliliğini + 90 216 581 37 48 nolu telefondan teyit edebilirsiniz.  
*Validity and scope of the certificate can be checked from +90 216 581 37 48*

Belgelendirme tarihi / Date of certification	: 26.06.2020
İlk belgelendirme tarihi/ Date of initial certification	: 17.04.2017
Belge geçerlilik tarihi/ Date of certificate expiry	: 17.04.2023



**Sistem Belgelendirme Komitesi Başkanı**  
Head of System Certification Committee



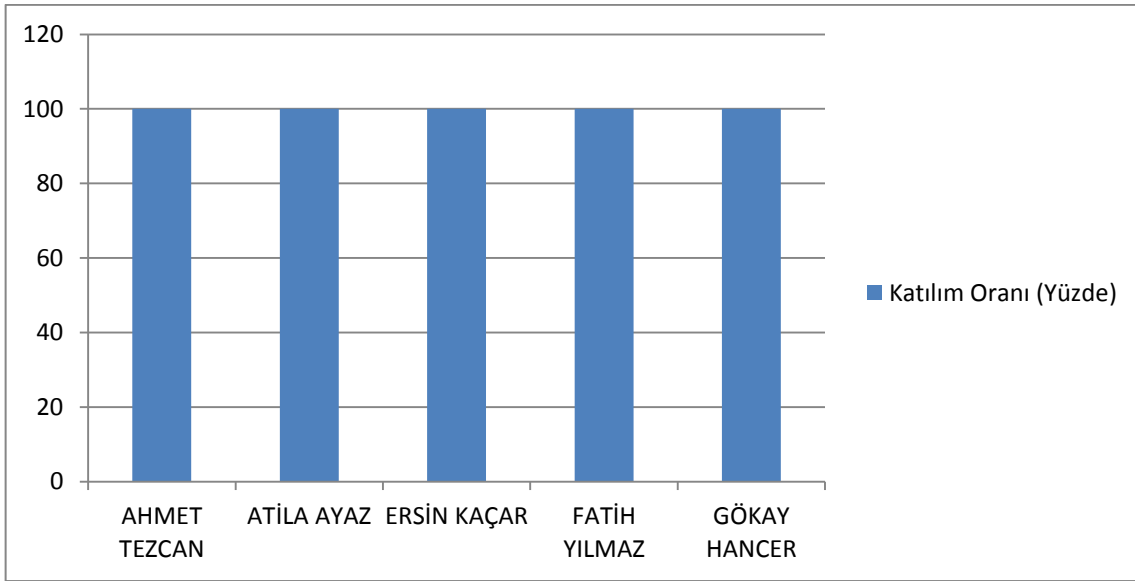
**Operasyonel Gelişim Bölümü Müdürü**  
Operational Development Division Manager



## 1.8.2. AKREDİTASYON İZLEME KURULU VE YÖNETİM GÖZDEN GEÇİRME TOPLANTILARI

Borsamızın TOBB Akreditasyon Standardı kapsamında Stratejik Plan takiplerinin yapılması için oluşturduğu bu kurul en geç 3 ayda bir kez toplanmaktadır. 4 yıllık Stratejik Plan ilerleme durumları ile eksikliklerin tespitini yaparak, alınması gereken önlemleri üst yönetime raporlamaktadır.

AKREDİTASYON İZLEME KURULU ÜYELERİ	KATILIM ORANI (%)	KATILDIĞI TOPLANTI SAYISI
AHMET TEZCAN	100	4
ATİLA AYAZ	100	4
ERSİN KAÇAR	100	4
FATİH YILMAZ	100	4
GÖKAY HANÇER	100	4



## 1.8.3. İÇ DENETİMLER

Borsamızda, ISO 9001-2015 KYS ve TOBB Akreditasyon Standardı kapsamında planlı ve plansız iç denetimler yapılmakta, hizmet üretiminde otokontrol sağlanmakta ve aksamalar varsa düzeltici/önleyici faaliyetler yürütülmektedir.

## 2022 YILINDA YAPILAN İÇ DENETİMLER

ÜST YÖNETİM	28/06/2022	20/12/2022	
GENEL SEKRETER	28/06/2022	20/12/2022	
MALI VE İDARI İŞLER BİRİMİ VE MUHASEBE, SATINALMA	28/06/2022	20/12/2022	
TESCİL VE TAHSİLAT	29/06/2022	21/12/2022	
KALITE VE AKREDİTASYON	29/06/2022	21/12/2022	
POLİTİKA TEMSİL (ÖZEL KALEM)	29/06/2022	21/12/2022	
BASIN YAYIN SORUMLUSU	29/06/2022	21/12/2022	
BİLGİ İŞLEM SORUMLUSU	29/06/2022	21/12/2022	
LABORATUVAR	29/06/2022	21/12/2022	
KANTAR	29/06/2022	21/12/2022	

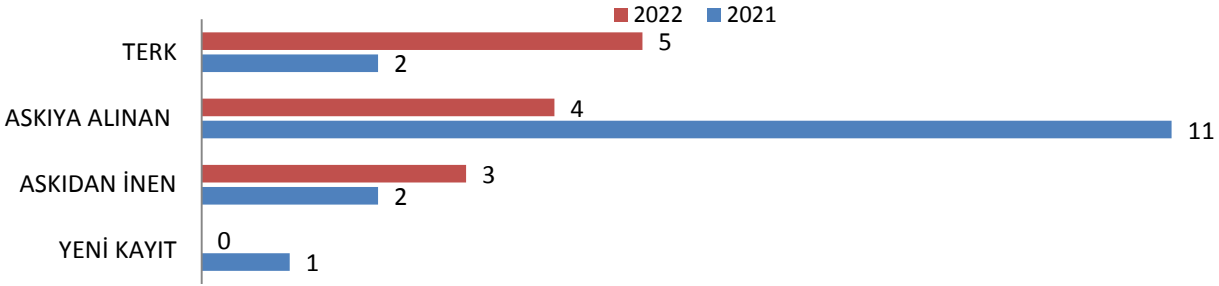
## 2.1. İLETİŞİM AĞI

### 2.1.1. ÜYELERİN GENEL PROFİLİ

#### ÜYE KAYIT DURUMLARI

	2021	2022	DEĞİŞİM	%'Sİ
YENİ KAYIT	1	0	-1	-100%
ASKIDAN İNEN	2	3	1	100%
ASKIYA ALINAN	11	4	-7	-64%
TERK	2	5	3	150%
<b>TOPLAM</b>	<b>16</b>	<b>12</b>	<b>-4</b>	<b>-25%</b>

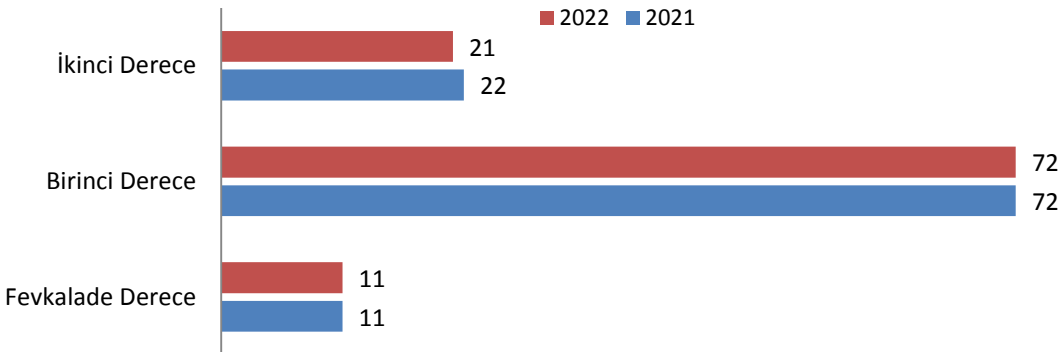
## Üye Kayıt Durumları



## DERECELERİNE GÖRE ÜYE DAĞILIMI

	2021	2022	DEĞİŞİM	%'Sİ
Fevkalade Derece	11	11	0	0%
Birinci Derece	72	72	0	0%
İkinci Derece	22	21	-1	5%
<b>TOPLAM</b>	<b>105</b>	<b>105</b>	<b>-1</b>	<b>5%</b>

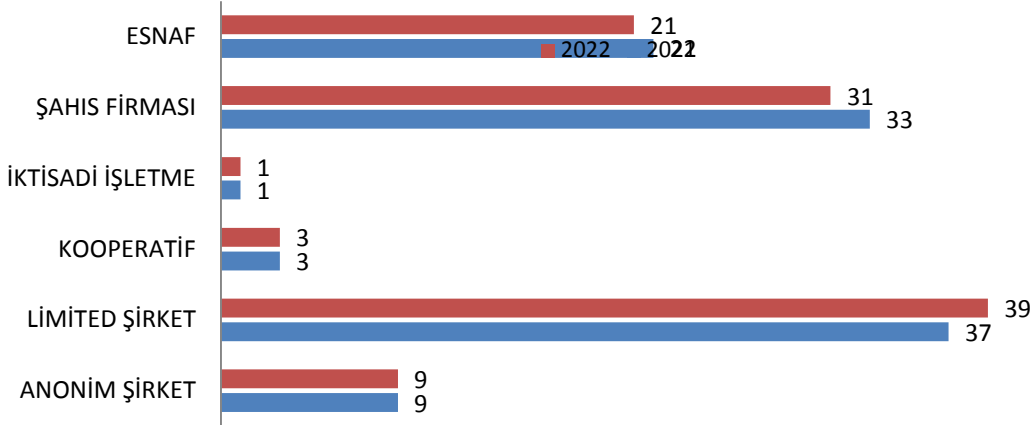
## Derecelerine Göre Üye Dağılımı



## STATÜYE GÖRE ÜYE DAĞILIMI

	2021	2022	DEĞİŞİM	%'Sİ
ANONİM ŞİRKET	9	9	0	0%
LİMİTED ŞİRKET	37	39	2	5%
KOOPERATİF	3	3	0	0%
İKTİSADİ İŞLETME	1	1	0	0%
ŞAHİS FİRMA	33	31	-2	-6%
ESNAF	22	21	-1	-5%
<b>TOPLAM</b>	<b>112</b>	<b>112</b>	<b>-6</b>	<b>-6%</b>

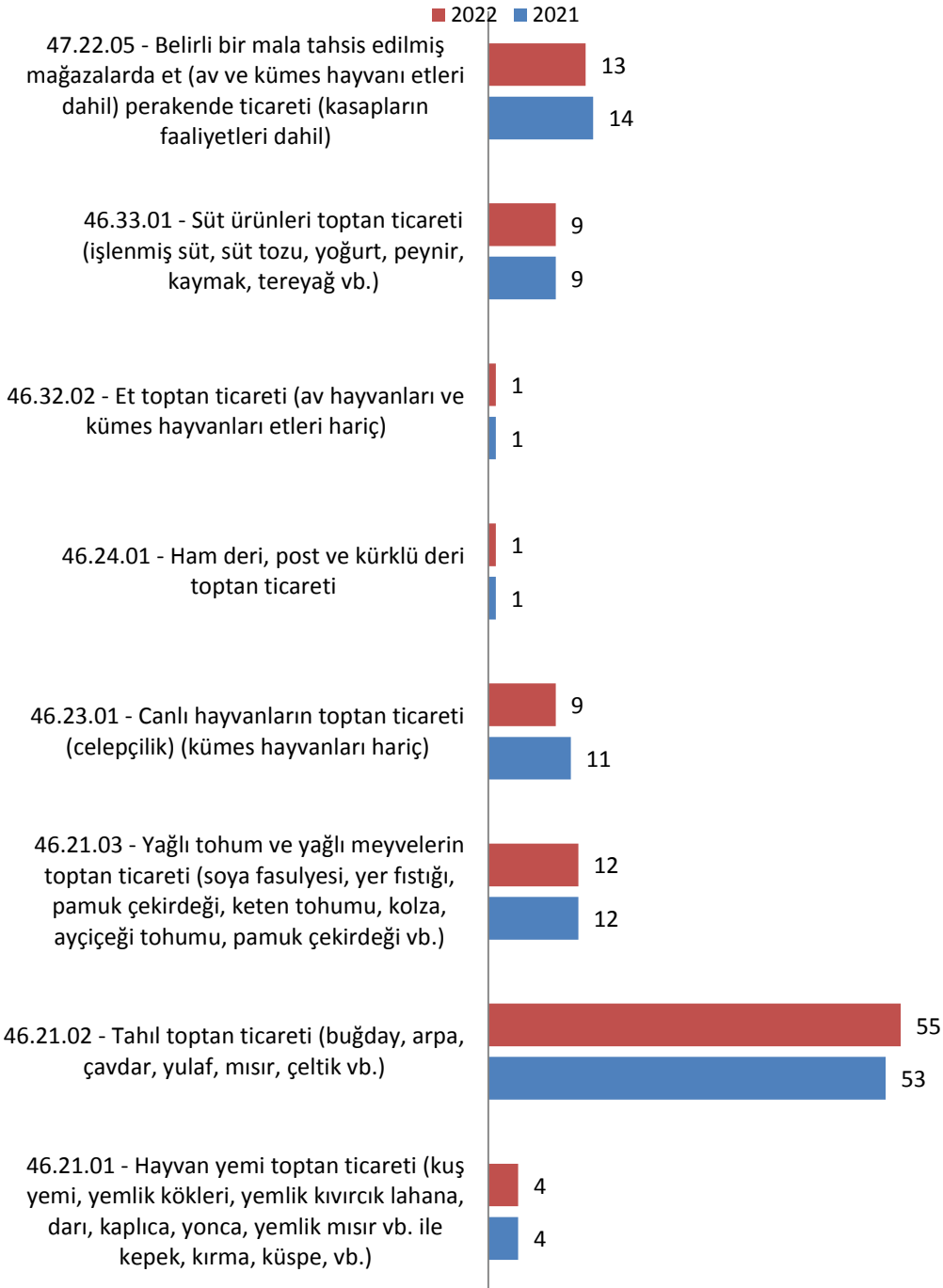
## Statüye Göre Üye Dağılımı



## NACE KODUNA GÖRE ÜYE DAĞILIMI

	2021	2022	DEĞİŞİM	%'Si
	4	4	0	0%
46.21.01 - Hayvan yemi toptan ticareti (kuş yemi, yemlik kökleri, yemlik kıvırcık lahana, darı, kaplıca, yonca, yemlik mısır vb. ile kepek, kırma, küspe, vb.)				
46.21.02 - Tahıl toptan ticareti (buğday, arpa, çavdar, yulaf, mısır, çeltik vb.)	53	55	2	4%
	12	12	0	0%
46.21.03 - Yağlı tohum ve yağlı meyvelerin toptan ticareti (soya fasulyesi, yer fıstığı, pamuk çekirdeği, keten tohumu, kolza, ayçiçeği tohumu, pamuk çekirdeği vb.)				
46.23.01 - Canlı hayvanların toptan ticareti (celepçilik) (kümes hayvanları hariç)	11	9	-2	-18%
	1	1	0	0%
46.24.01 - Ham deri, post ve kürklü deri toptan ticareti				
46.32.02 - Et toptan ticareti (av hayvanları ve kümes hayvanları etleri hariç)	1	1	0	0%
	9	9	0	0%
46.33.01 - Süt ürünleri toptan ticareti (işlenmiş süt, süt tozu, yoğurt, peynir, kaymak, tereyağ vb.)				
	14	13	-1	-7%
47.22.01 - Belirli bir mala tahsis edilmiş mağazalarda et perakende ticareti (sakatatlar, av ve kümes hayvanı etleri ile kasaplar dahil)				
<b>TOPLAM</b>	<b>105</b>	<b>104</b>	<b>-1</b>	<b>-1%</b>

## NACE Koduna Göre Üye Dağılımı

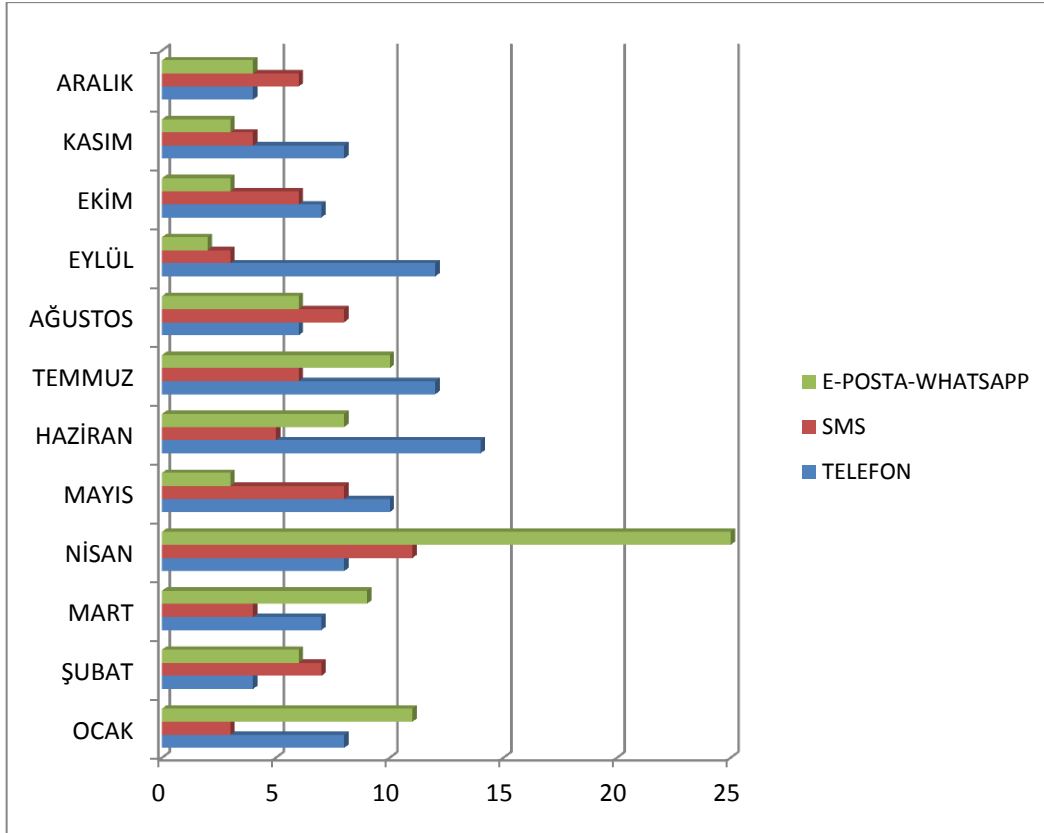


### 2.1.2. İLETİŞİM KANALLARININ KULLANIMI

Çağın gerektirdiği şekilde üyelerimiz ile her türlü iletişim kanalı kullanılmakta, üyelerin kurumla ve birbirleri ile iletişimi konusunda faaliyetler yürütülmektedir.

## 2022 YILI İLETİŞİM KANALLARININ KULLANILMASI

	TELEFON	SMS	E-POSTA / WHATSAPP	TOPLAM
<b>OCAK</b>	8	3	11	22
<b>ŞUBAT</b>	4	7	6	17
<b>MART</b>	7	4	9	20
<b>NİSAN</b>	8	11	25	44
<b>MAYIS</b>	10	8	3	21
<b>HAZİRAN</b>	14	5	8	27
<b>TEMMUZ</b>	12	6	10	28
<b>AĞUSTOS</b>	6	8	6	20
<b>EYLÜL</b>	12	3	2	17
<b>EKİM</b>	7	6	3	16
<b>KASIM</b>	8	4	3	15
<b>ARALIK</b>	4	6	4	14
<b>TOPLAM</b>	<b>100</b>	<b>71</b>	<b>90</b>	<b>261</b>



## 2.2. POLİTİKA VE TEMSİL

Özellikle üyelerimizin ve üreticilerimizin karşılaştıkları sorunlar ile ilçemizin gelişimine ve ülke ekonomisine katkı yapacağına inandığımız konuların, etkili karar alıcılar nezdinde takibi sürekli bir şekilde yapılmaktadır.

### 2.2.1. LOBİ FAALİYETLERİ

Sıra No.	Tarih	Faaliyetle İlgili Kurum / Kişi Adı	Faaliyetin İçeriği
1	25/02/2022	Madeni Eşya Sanatkarları Odası Başkanlığı Ziyaret	Kurumlararası Bilgi Paylaşımları Yapıldı
2	25/02/2022	Süt Üreticileri Birliği Başkanlığı Ziyaret	Kurumlararası Bilgi Paylaşımları Yapıldı
3	25/02/2022	Deva Partisi İlçe Başkanlığı Ziyaret	Kurumlararası Bilgi Paylaşımları Yapıldı
4	25/02/2022	Şoförler ve Otomobilciler Odası Başkanlığı Ziyaret	Kurumlararası Bilgi Paylaşımları Yapıldı
5	25/02/2022	İyi Parti İlçe Başkanlığı Ziyaret	Kurumlararası Bilgi Paylaşımları Yapıldı
6	25/02/2022	Esnaf ve Sanatkarlar Odası Başkanlığı Ziyaret	Kurumlararası Bilgi Paylaşımları Yapıldı
7	25/02/2022	Kahveciler ve Büfeciler Odası Başkanlığı Ziyaret	Kurumlararası Bilgi Paylaşımları Yapıldı
8	25/02/2022	MHP İlçe Başkanlığı Ziyaret	Kurumlararası Bilgi Paylaşımları Yapıldı
9	01/04/2022	Trakya Tohum AŞ'nin Genel Kurulu'na Katılım	Ülke Tarımı, Üretim Kapasitesi ve Genel Değerlendirmeler Yapıldı
10	25/04/2022	TOBB Ekonomi Politikası Komisyonu Toplantısı	Ekonomi Yönetimine İletilecek Konular Raporlanarak Sunum Halinde Düzenlendi
11	18/05/2022	Adana Ticaret Borsası Ziyareti	Kurumlararası Kıyaslama Çalışması ve Bilgi Paylaşımları Yapıldı
12	29/06/2022	Cumhurbaşkanı Yard. Fuat Oktay'ın, İlgili Bakanlar Ve TOBB Başkanı M.Rifat Hisarcıklıoğlu'nun Katılımlarıyla 365 Oda/Borsa Yönetim Kurulu Başkanı ile Gerçekleştirilen Türkiye Ekonomi Şurasına Katılım	Küresel ve Ülke Ekonomisine Dair Sorunlar ve Çözüm Önerileri Tartışıldı



TOBB TARAFINDAN DÜZENLENEN GENEL VE BÖLGESEL TOPLANTI TAKİP LİSTESİ- 2022					
Sıra	Tarih	Konu	Yapıldığı Yer	Katılımcılar	Sonuç
1	25/04/2022	TOBB Ekonomi Politikası Komisyonu Toplantısı	Telekonferans	Atıla Ayaz	Ekonomi Yönetimine İletilecek Konular Raporlanarak Sunum Halinde Düzenlendi
2	29/06/2022	Cumhurbaşkanı Yardımcısı Fuat Oktay'ın, İlgili Bakanlar Ve TOBB Başkanı M.Rifat Hisarcıklıoğlu'nun Katılımlarıyla 365 Oda/Borsa Yönetim Kurulu Başkanı Başkanları ile Gerçekleştirilen Türkiye Ekonomisi Şurasına Katılım	Toplu Görüşme/Toplantı	Atıla Ayaz	Küresel Ülke Ekonomisine Dair Sorunlar ve Çözüm Önerileri Tartışıldı

## 2.2.2. LOBİ FAALİYETLERİNDEN GÖRÜNTÜLER



## 2.3. BİLGİ-DANIŞMANLIK VE DESTEK HİZMETLERİ

### 2.3.1. EKONOMİK VERİLER

#### 2.3.1.1. KOTASYON LİSTESİ

	En Az Miktarı	Birimi
<b>A) HUBUBAT</b>		
Arpa, Buğday, Çeltik, Kuşyemi, Mısır	100	Kg.
<b>B) HUBUBAT MAMULLERİ</b>		
Un	144	Kg.
Kepek, Razmol, Bonkalit	100	Kg.
<b>C) YAĞLI TOHUMLAR</b>		
Ayçiçeği, Kolza (Kanola)	100	Kg.
Susam	50	Kg.
<b>Ç) BİTKİSEL YAĞLAR</b>		
Ayçiçek Yağı, Kanola Yağı	50	Kg.
<b>D) KÜSPE VE PRİNALAR</b>		
Ayçiçek Küspesi	500	Kg.
<b>E) SÜT ÜRÜNLERİ</b>		
Beyaz Peynirler	50	Kg.
Kaşar Peynirleri	25	Kg.
<b>F) DOKUMA HAMMADDELERİ</b>		
Keçi Kılı, Yapak	25	Kg.
<b>G) HAM DERİLER</b>		
Sığır (Büyükbaş) Derisi	50	Kg.
Keçi-Koyun (Küçükbaş) Derisi	5	Adet
<b>H) AV DERİLERİ</b>		
Kunduz Derisi	2	Adet
Porsuk Derisi, Sansar Derisi, Tilki Derisi	5	Adet
Tavşan Derisi	10	Adet
<b>I) KASAPLIK CANLI HAYVANLAR</b>		
Öküz, Boğa, Sığır, İnek, Manda	500	Kg.
Dana, Düve, Buzağı, Malak	250	Kg.
Koç, Koyun, Toklu, Teke, Keçi	150	Kg.
Kuzu, Çepiç, Oğlak	75	Kg.

**İ) ETLER**

Büyükbaş Hayvan Eti	100	Kg.
Küçükbaş Hayvan Eti	50	Kg.

**J) YEMLER**

Büyükbaş Hayvan Yemi	1000	Kg.
Küçükbaş Hayvan Yemi	1000	Kg.

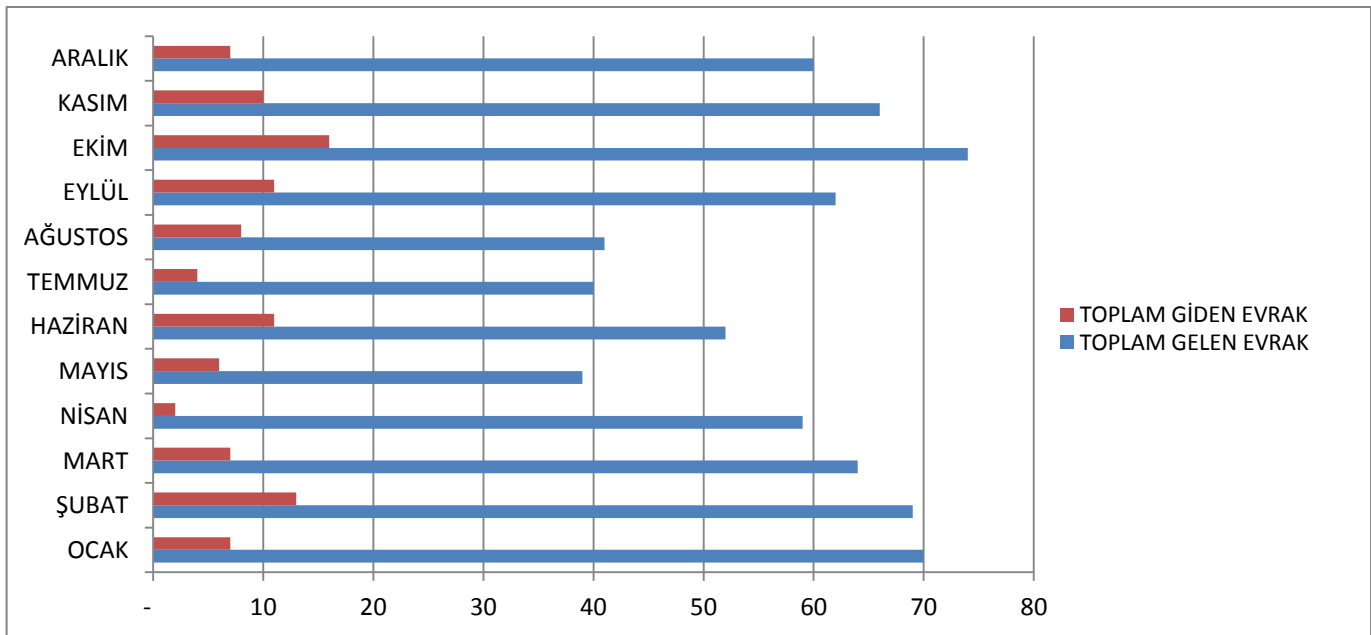
**2.3.1.2. 2022 YILI HİZMET STANDARTLARI TABLOSU**

SIRA NO	HİZMETİN ADI	BAŞVURUDA İSTENEN BELGELER	HİZMETİN TAMAMLANMA SÜRESİ (EN GEÇ)	HİZMETİN BEDELİ (TL.)
1	BORSAYA KAYIT OLMA	GERÇEK KİŞİLER İÇİN : 1.Borsa kayıt beyannamesi  2.Türkiye Ticaret Sicili Gazetesi veya Türkiye Esnaf ve Sanatkarlar Sicil Gazetesinin aslı veya onaylı örneği ya da sicil tasdiknamesi. 3.Onaylı ve fotoğraflı nüfus cüzdanı örneği 4.Noter tasdikli imza sirküleri 5.İkametgâh ilmühaberi 6.Üç adet fotoğraf 7.Vergi levhası 8.Mevzuatla istenen veya Birlik ya da borsalarca gerekli görülecek diğer belgeler TÜZEL KİŞİLER İÇİN : 1.Borsa kayıt beyannamesi  2.Türkiye Ticaret Sicili Gazetesi veya Türkiye Esnaf ve Sanatkarlar Sicil Gazetesinin aslı veya onaylı örneği ya da sicil tasdiknamesi. 3.Temsilcilerin noter tasdikli imza sirküleri  4.Temsilcilerin onaylı ve fotoğraflı nüfus cüzdanı örneği 5.Temsilcilerin üç adet fotoğrafı 6.Temsilcilerin ikametgâh ilmühaberi 7.Vergi levhası 8.Mevzuatla istenen veya Birlik ya da borsalarca gerekli görülecek diğer belgeler	Kayıt için müracaat edilen tarihten sonraki ilk Yönetim Kurulu Toplantısında (En Geç 15 Gün)	DERECELERE GÖRE: Fevkalade Derece:900.- Birinci Derece:750.- İkinci Derece:660.- Üçüncü Derece:630.- Dördüncü Derece:610.-
2	BORSADAN KAYIT SİLDİRME	1.Yetkili kişi tarafından yazılmış kayıt sildirme dilekçesi 2.Vefat halinde, varisler tarafından yazılmış kayıt sildirme dilekçesi 3.Vergi dairesince düzenlenen işyeri kapama tutanağı sureti 4.Gerekli görülecek diğer belgeler	Kayıt silme için müracaat edilen tarihten sonraki ilk Yönetim Kurulu Toplantısında (En Geç 15 Gün)	BEDELSİZ
3	ALIM-SATIM TESCİL İŞLEMLERİ	1.Alım tescilleri için müstahsil makbuzlarına ait dip koçanı veya fotokopisi 2.Alım tescilleri için stopaj borcu olmadığına dair belge 3.Satış tescilleri için faturalara ait dip koçanı veya fotokopisi 4.İthalat tescilleri için gümrük beyannamesi veya fotokopisi 5.İhracat tescilleri için faturalara ait dip koçanı veya fotokopisi.	15 Dakika	Tescil Ücreti Oranı:% 0,2  İhracat Tescilleri Bedelsiz.

		6.Firma kaşesi 7.Gerekli görülecek diğer belgeler		
4	SALON SATIŞI	1.Kayıt için satıcı nüfus cüzdanı veya fotokopisi 2.Araç ile gelmiş ve usulünce alınmış numunenin ön analiz sonucu	120 Dakika	Sadece Analiz Ücreti:10.-TL.
5	HUBUBAT ANALİZİ	1.Kayıt için satıcı nüfus cüzdanı veya fotokopisi 2. En az 2 kg. usulünce alınmış homojen numune	120 Dakika	15.-TL.
6	YAĞLI TOHUMLAR ANALİZİ	1.Kayıt için satıcı nüfus cüzdanı veya fotokopisi 2.En az 1 kg. usulünce alınmış homojen numune	5 Dakika	10.-TL.
7	TARTI İŞLEMLERİ	1.Tartımı yapılacak olan araç	5 Dakika	Traktör vb. : 15.-TL. Kamyon : 20.-TL. Tır : 25.-TL.

### 2.3.1.3. 2022 YILI GELEN GİDEN EVRAK DAĞILIMI

2022 YILI	TOPLAM GELEN EVRAK	TOPLAM GİDEN EVRAK
OCAK	70	7
ŞUBAT	69	13
MART	64	7
NİSAN	59	2
MAYIS	39	6
HAZİRAN	52	11
TEMMUZ	40	4
AĞUSTOS	41	8
EYLÜL	62	11
EKİM	74	16
KASIM	66	10
ARALIK	60	7
<b>TOPLAM</b>	<b>696</b>	<b>102</b>



2022 YILI	BİRLİK GELEN EVRAK	BİRLİK GİDEN EVRAK	CEVAP, GÖRÜŞ VEYA ÖNERİ İSTENEN	CEVAP, GÖRÜŞ VEYA ÖNERİ VERİLEN
OCAK	63	2	9	3
ŞUBAT	56	-	7	-
MART	52	3	8	3
NİSAN	54	1	8	2
MAYIS	33	-	4	-
HAZİRAN	47	1	7	1
TEMMUZ	34	-	5	1
AĞUSTOS	37	1	7	2
EYLÜL	47	3	6	-
EKİM	55	3	8	2
KASIM	55	2	7	1
ARALIK	55	1	10	2
TOPLAM	588	17	86	17

### 2.3.1.4. 2022 YILI YAYIN LİSTESİ

Sıra No:	YAYIN ADI	BASIM TARİHİ	ŞEKLİ VE BASKI ADEDİ
1	AYLIK BORSA BÜLTENİ/ARALIK-2021	06.01.2022	WEB SAYFASINDA
2	YILLIK BORSA BÜLTENİ -2021	06.01.2022	WEB SAYFASINDA
3	E-BÜLTEN/KASIM VE ARALIK-2021	06.01.2022	WEB SAYFASINDA
4	AYLIK BORSA BÜLTENİ/OCAK-2022	04.02.2022	WEB SAYFASINDA
5	AYLIK BORSA BÜLTENİ/ŞUBAT-2022	04.03.2022	WEB SAYFASINDA
6	E-BÜLTEN/OCAK VE ŞUBAT-2022	07.03.2022	WEB SAYFASINDA
7	AYLIK BORSA BÜLTENİ/MART-2022	05.04.2022	WEB SAYFASINDA
8	AYLIK BORSA BÜLTENİ/NİSAN-2022	05.05.2022	WEB SAYFASINDA
9	E-BÜLTEN/MART VE NİSAN-2022	09.05.2022	WEB SAYFASINDA
10	AYLIK BORSA BÜLTENİ/MAYIS-2022	06.06.2022	WEB SAYFASINDA
11	AYLIK BORSA BÜLTENİ/HAZİRAN-2022	05.07.2022	WEB SAYFASINDA
12	AYLIK BORSA BÜLTENİ/TEMMUZ-2022	08.08.2022	WEB SAYFASINDA



13	AYLIK BORSA BÜLTENİ/AĞUSTOS-2022	07.09.2022	WEB SAYFASINDA
14	AYLIK BORSA BÜLTENİ/EYLÜL-2022	04.10.2022	WEB SAYFASINDA
15	AYLIK BORSA BÜLTENİ/EKİM-2022	04.11.2022	WEB SAYFASINDA
16	AYLIK BORSA BÜLTENİ/KASIM-2022	07.12.2022	WEB SAYFASINDA
17	AYLIK BORSA BÜLTENİ/ARALIK-2022	09.01.2023	WEB SAYFASINDA

## 2.3.1.5. 2022 YILI İŞLEM HACİMLERİ VE GEÇMİŞ YILLAR KARŞILAŞTIRMASI

YILLAR İTİBARIYLA MÜSTAHSİL BAZINDA İŞLEM HACİMLERİ (MİKTAR BAZINDA)									
	2018	2019	DEĞİŞİM %	2020	DEĞİŞİM %	2021	DEĞİŞİM %	2022	DEĞİŞİM %
BUĞDAY	67.521.484	82.064.183	22%	86.946.158	6%	103.802.963	19%	69.881.024	-32,68%
AYÇİÇEĞİ	58.171.167	69.694.382	20%	56.734.977	-19%	54.448.433	-4%	45.854.616	-15,78%
İNEK SÜTÜ	92.906.443	84.639.872	-9%	83.956.304	-1%	84.271.171	0%	77.322.141	-8,25%

YILLAR İTİBARIYLA ÜRÜN GRUPLARININ İŞLEM HACİMLERİ (TUTAR BAZINDA)									
	2018	2019	DEĞİŞİM %	2020	DEĞİŞİM %	2021	DEĞİŞİM %	2022	DEĞİŞİM %
HUBUBAT	216.579.951,90	257.744.889,28	19%	406.089.781,60	58%	561.596.028,75	38%	874.214.892,60	56%
HUBUBAT MAMÜLLERİ	2.816.280,05	2.142.776,73	0%	6.465.384,94	202%	12.333.792,51	91%	9.564.813,02	-22%
YAĞLI TOHUMLAR	283.902.067,93	414.686.511,72	46%	564.840.207,54	36%	647.743.308,05	15%	1.101.354.985,79	70%
NEBATİ YAĞLAR	3.038.244,21	19.335.495,75	536%	5.103.569,65	-74%	46.256.063,00	806%	138.148.377,60	199%
KÜSPELER	714.887,51	5.024.868,84	603%	3.798.540,40	-24%	9.515.446,60	151%	39.242.416,30	312%
SÜTLER	143.339.439,69	156.974.216,67	10%	195.122.493,97	24%	254.413.985,30	30%	502.892.152,90	98%
SÜT ÜRÜNLERİ	190.976.029,98	224.759.335,30	18%	322.733.526,23	44%	381.012.889,97	18%	676.970.494,99	78%
ETLER	35.731.518,37	28.996.312,17	-19%	23.916.329,35	-18%	35.340.956,36	48%	78.241.013,61	121%
SAKATATLAR	94.821,21	50.244,12	0%	87.564,75	0%	62.962,60	0%	34.655,00	-45%
CANLI HAYVANLAR	17.775.849,65	16.978.387,33	-4%	10.423.945,71	-39%	15.100.676,67	45%	33.589.342,09	122%
HAM DERİLER	1.463.705,30	1.808.385,53	24%	1.690.480,50	-7%	2.708.089,00	60%	6.515.681,00	141%
SU ÜRÜNLERİ	43.040,00	35.515,00	-17%	44.550,00	25%	41.675,00	-6%	43.300,00	4%
BAKLİYATLAR	-	-	#SAYI0!	-	#SAYI0!	99.807,52	#SAYI0!	256.121,83	157%
KABUKLU KURUYEMİŞLER	675.234,76	777.609,27	15%	1.679.902,82	116%	696.206,40	-59%	4.425.902,64	536%
ORMAN MAHSÜLLERİ	1.000.105,75	330.762,50	-67%	1.718.342,40	420%	1.449.963,00	-16%	5.056.808,68	249%
DİĞER ÇEŞİTLİ MADDELER	1.399.153,71	1.497.766,47	7%	1.640.398,12	10%	1.111.162,57	-32%	4.139.174,36	273%
TOPLAM	899.550.330,02	1.131.143.076,68	26%	1.545.355.017,98	37%	1.969.483.013,30	27%	3.474.690.132,41	76%

## 2022 YILI AYLAR İTİBARI İLE İŞLEM HACİMLERİ

	OCAK	ŞUBAT	MART	NİSAN	MAYIS	HAZİRAN	TEMMUZ	AĞUSTOS	EYLÜL	EKİM	KASIM	ARALIK	TOPLAM
HUBUBAT	20.597.229,24	34.136.457,43	41.746.381,59	62.185.249,70	42.963.776,99	24.683.428,85	76.946.199,65	158.877.098,58	79.919.813,06	25.986.852,13	99.281.532,47	206.890.872,91	874.214.892,60
HUBUBAT MAMÜLLERİ	459.160,00	-	1.491.960,00	908.633,00	244.674,00	-	-	-	417.507,20	-	1.085.801,00	4.957.077,82	9.564.813,02
YAĞLI TOHUMLAR	74.910.468,23	64.232.251,65	128.180.940,56	60.144.987,61	1.416.251,20	9.410.976,54	91.575.680,13	42.952.373,99	225.532.035,11	208.621.402,62	73.531.009,74	120.846.608,41	1.101.354.985,79
NEBATİ YAĞLAR	10.623.409,50	4.828.264,00	34.150.996,50	-	21.384.111,50	5.813.244,00	-	35.790.302,50	29.070,00	8.222.629,60	6.766.740,00	10.539.610,00	138.148.377,60
KÜSPELER	1.313.141,00	3.328.690,00	2.879.929,00	3.912.778,90	6.702.378,30	621.324,00	1.380.714,00	7.973.063,00	3.000,00	3.659.674,50	5.279.138,80	2.188.584,80	39.242.416,30
SÜTLER	29.464.634,32	31.742.185,21	29.586.519,09	32.197.857,02	38.479.182,49	45.345.840,00	47.845.838,88	47.983.202,37	46.400.537,16	44.151.604,54	54.160.870,55	55.533.881,27	502.892.152,90
SÜT ÜRÜNLERİ	42.970.343,95	35.886.269,54	35.197.111,66	62.367.508,99	35.568.674,79	59.361.057,90	48.969.736,12	61.490.979,42	76.571.717,55	83.043.548,74	62.699.025,62	72.844.520,71	676.970.494,99
ETLER	4.314.593,10	3.423.184,11	2.773.328,85	4.501.616,76	7.009.211,25	5.231.108,76	6.179.749,47	7.044.424,27	8.096.757,50	17.379.067,26	6.047.648,96	6.240.323,32	78.241.013,61
SAKATLAR	-	-	-	34.655,00	-	-	-	-	-	-	-	-	34.655,00
CANLI HAYVANLAR	2.589.648,00	1.803.140,00	1.259.472,50	2.419.215,07	1.195.860,00	3.041.053,50	2.378.019,76	2.870.907,76	3.358.835,50	3.465.204,00	3.938.113,00	5.269.873,00	33.589.342,09
HAM DERİLER	532.250,00	179.800,00	222.700,00	30.176,00	588.725,00	441.750,00	179.845,00	1.428.870,00	1.045.065,00	636.500,00	510.000,00	720.000,00	6.515.681,00
SU ÜRÜNLERİ	5.300,00	4.100,00	6.700,00	-	-	-	-	5.200,00	5.300,00	5.300,00	5.700,00	5.700,00	43.300,00
BAKLİYATLAR	540,32	-	-	180,41	-	-	-	31.627,10	-	-	70.961,50	152.812,50	256.121,83
KABUKLU KURUYEMİŞLER	1.193.070,32	-	-	613,40	496.718,22	631.063,02	111.021,98	678.823,28	164.049,49	164.000,00	983.603,38	2.939,55	4.425.902,64
ORMAN MAHSÜLLERİ	369.133,04	138.900,00	218.191,00	84.400,00	113.200,00	-	1.631.477,00	1.221.140,00	54.500,00	122.638,00	75.250,00	1.027.979,64	5.056.808,68
DiĞER ÇEŞİTLİ MADDELER	55.265,16	4.389,05	5.553,78	9.696,28	9.765,19	204.564,80	28.884,79	838,31	479.975,11	44.436,31	3.016.901,21	278.904,37	4.139.174,36
TOPLAM	189.398.186,18	179.707.630,99	277.719.784,53	228.797.568,14	156.172.528,93	154.785.411,37	277.227.166,78	368.348.850,58	442.078.162,68	395.502.857,70	317.452.296,23	487.499.688,30	3.474.690.132,41

## YILLAR İTİBARI İLE TESCİL MUAMELE ADEDİ

YILLAR	ADEDİ	DEĞİŞİM %'Sİ
2018	3.040	-
2019	2.930	-4%
2020	2.830	-3%
2021	3.044	8%
2022	2822	-7%

T.C. MALKARA TİCARET BORSASI  
YILLIK BORSA İŞLEM BÜLTENİ  
YILI: 2022

İŞLEM GÖREN MADDE CİNS VE NEV'İLERİ	İŞLEM ADEDİ	FİYATI			MİKTARI	BİRİM	TUTARI	SATIŞ ŞEKLİ
		EN AZ	EN ÇOK	ORTALAM A				
HUBUBAT								
ARPA	40	2,450	7,180	6,104	1.365.590	KG	8.335.102,57	HMS
ARPA	6	3,300	5,500	4,682	138.270	KG	647.391,00	HTS
ARPA	2	6,000	6,000	6,000	52.354	KG	314.124,00	TKKA
ARPA	2	6,120	6,120	6,120	52.504	KG	321.324,48	TKKS
ARPA	1	5,975	6,150	6,087	122.414	KG	745.092,51	YTKA
ARPA	2	5,761	6,096	6,009	123.420	KG	741.652,20	YTKS
ARPA	1	2,055	2,055	2,055	1.470.200	KG	3.021.261,00	TMOA
ARPA	5	2,055	2,505	2,431	8.779.040	KG	21.343.838,10	TMOS



TOHUMLUK ARPA	4	8,500	10,200	8,897	141.600	KG	1.259.805,00	HMS
TOHUMLUK ARPA	1	9,750	9,750	9,750	99.000	KG	965.250,00	HTS
BUĞDAY	389	2,200	11,370	6,050	40.556.061	KG	245.376.839,27	HMS
BUĞDAY	277	2,415	7,280	5,701	41.217.380	KG	234.984.871,35	HTS
BUĞDAY	2	6,375	6,450	6,410	24.846.780	KG	159.279.881,50	TMOA
BUĞDAY	3	4,460	4,505	4,474	25.220.660	KG	112.833.751,60	TMOS
BUĞDAY	1	7,350	7,350	7,350	30.360	KG	223.146,00	TKKA
BUĞDAY	1	7,497	7,497	7,497	30.360	KG	227.608,92	TKKS
BUĞDAY	2	6,400	6,400	6,400	25.709	KG	164.537,60	YTKA
BUĞDAY	1	6,400	6,400	6,400	25.780	KG	164.992,00	YTKS
TOHUMLUK BUĞDAY	20	6,400	10,900	8,914	4.422.114	KG	39.417.983,70	HMS
TOHUMLUK BUĞDAY	1	8,500	8,500	8,500	23.000	KG	195.500,00	HTS
FİYAT FARKI (BUĞDAY)	17	0,030	4,065	1,887	3.875.941	KG	7.314.956,12	HMS
BUĞDAY	1	6,259	6,259	6,259	2.000.000	KG	12.518.702,40	İTHALAT İHRACA
BUĞDAY	1	5,860	5,860	5,860	2.960.350	KG	17.347.972,53	T
MISIR	4	5,500	6,900	6,252	107.945	KG	674.870,75	HMS
MISIR	15	3,950	6,550	5,595	1.035.700	KG	5.794.438,00	HTS
<b>MİKTAR VE BEDEL TOPLAMI</b>					<b>158.722.532</b>	<b>KG</b>	<b>874.214.892,60</b>	<b>TL</b>
<b>HUBUBAT MAMULLERİ</b>								
50 KG UN	6	204,000	465,000	337,732	19.047	ADET	6.432.785,82	HTS
25 KG UN	5	84,500	181,250	130,808	11.526	ADET	1.507.693,00	HTS
DDGS(MISIR)	1	5,200	5,200	5,200	25.900	KG	134.680,00	HTS
KEPEK	4	2,760	4,090	3,291	378.290	KG	1.244.980,20	HTS
BONKALİTE	1	4,600	4,600	4,600	53.190	KG	244.674,00	HTS
<b>MİKTAR VE BEDEL TOPLAMI</b>			<b>30.573</b>	<b>ADET</b>	<b>431.480</b>	<b>KG</b>	<b>9.564.813,02</b>	<b>TL</b>
<b>BAKLİYAT VE MAMÜLLERİ</b>								
NOHUT	3	20,450	40,900	30,852	1.251	KG	38.596,34	HMS
PİRİNÇ	2	18,000	22,000	18,750	8.000	KG	150.000,00	HMS
FASULYE	2	25,057	40,900	36,578	81	KG	2.962,84	HMS
MERCİMEK	3	19,430	40,900	32,439	1.960	KG	63.580,20	HMS
BARBUNYA	2	25,570	40,900	31,466	13	KG	409,06	HMS
BAKLA	2	25,057	40,900	36,373	7	KG	254,61	HMS
BÖRÜLCE	3	15,034	15,340	15,180	21	KG	318,78	HMS
<b>MİKTAR VE BEDEL TOPLAMI</b>					<b>11.333</b>		<b>256.121,83</b>	
<b>YAĞLI TOHURLAR</b>								
AYÇİÇEK	296	5,000	19,500	11,291	23.054.432	KG	260.304.927,40	HMS
AYÇİÇEK	146	7,000	17,791	12,589	13.923.227	KG	175.273.675,89	HTS
AYÇİÇEK	9	10,540	13,200	11,980	6.180.431	KG		TKKA

							74.039.754,25	
AYÇİÇEK	12	11,574	12,748	12,225	6.187.782	KG	75.645.292,24	TKKS
AYÇİÇEK	4	10,500	14,072	12,787	16.619.753	KG	212.514.258,07	YTKA
AYÇİÇEK	8	5,633	12,931	7,801	20.232.640	KG	157.825.500,36	YTKS
FİYAT FARKI (AYÇİÇEK)	9	0,450	10,920	5,404	1.323.412	KG	7.152.115,25	HMS
FİYAT FARKI (AYÇİÇEK)	3	0,547	1,870	1,170	16.304.254	KG	19.083.259,68	YTKA
FİYAT FARKI (AYÇİÇEK)	9	0,500	0,500	0,500	3.212.154	KG	1.606.077,00	TKKA
FİYAT FARKI (AYÇİÇEK)	7	0,500	0,500	0,500	2.812.322	KG	1.406.161,00	TKKS
KANOLA	48	4,980	13,800	12,394	5.999.011	KG	74.353.533,27	HMS
KANOLA	31	11,180	13,360	12,690	3.208.116	KG	40.709.598,84	HTS
KANOLA	1	11,500	12,550	11,922	52.676	KG	628.008,37	TKKA
KANOLA	1	11,587	12,119	11,944	53.140	KG	634.692,37	TKKS
FİYAT FARKI (KANOLA)	1	0,800	0,800	0,799	46.800	KG	37.411,50	HMS
FİYAT FARKI (KANOLA)	1	0,619	0,649	0,633	222.160	KG	140.720,30	HTS
<b>MİKTAR VE BEDEL TOPLAMI</b>					<b>119.432.310</b>	<b>KG</b>	<b>1.101.354.985,79</b>	<b>TL</b>
<b>KÜSPE VE PRİNALAR</b>								
AYÇİÇEK KÜSPESİ	130	3,100	5,780	3,820	7.758.419	KG	29.638.674,80	HTS
PANCAR KÜSPESİ	1	7,500	7,500	7,500	400	KG	3.000,00	HTS
KANOLA KÜSPESİ	42	5,150	6,300	4,755	2.019.021	KG	9.600.741,50	HTS
<b>MİKTAR VE BEDEL TOPLAMI</b>					<b>9.777.840</b>	<b>KG</b>	<b>39.242.416,30</b>	<b>TL</b>
<b>NEBATİ YAĞLAR</b>								
AYÇİÇEK HAMYAĞ	22	18,575	32,000	25,789	3.206.005	KG	82.680.095,50	HTS
KANOLA HAMYAĞ	11	24,000	28,500	27,493	2.017.538	KG	55.468.282,10	HTS
<b>MİKTAR VE BEDEL TOPLAMI</b>					<b>5.223.543</b>	<b>KG</b>	<b>138.148.377,60</b>	<b>TL</b>
<b>KABUKLU KURUYEMİŞLER</b>								
MUHTELİF KURUYEMİŞ	9	48,280	1246,660	103,509	17.883	KOLİ	1.851.050,92	HTS
MUHTELİF KURUYEMİŞ	10	18,420	1246,654	117,005	20.569	KOLİ	2.406.685,37	T
BADEM	1	90,000	90,000	90,000	1.200	KG	108.000,00	HMS
CEVİZ	4	30,670	80,000	75,444	798	KG	60.166,35	HMS
<b>MİKTAR VE BEDEL TOPLAMI</b>			38.452	<b>KOLİ</b>	<b>1.998</b>	<b>KG</b>	<b>4.425.902,64</b>	<b>TL</b>
<b>YUMRULU BİTKİLER</b>								
SARIMSAK	5	25,303	30,673	27,661	293	KG	8.104,68	HMS
KURU SOĞAN	2	2,500	7,245	6,219	370	KG	2.301,14	HMS
<b>MİKTAR VE BEDEL TOPLAMI</b>					<b>663</b>	<b>KG</b>	<b>10.405,82</b>	<b>TL</b>
<b>DiĞER ÇEŞİTLİ MADDELER</b>								
YUMURTA	14	1,000	2,530	1,106	121.149	ADET	134.048,83	HMS
BAL	4	40,485	80,970	52,206	524	KG	27.371,12	HMS

MISIR SİLAJI	7	1,100	1,899	1,613	2.025.110	KG	3.267.113,88	HMS
LAVANTA	1	20,000	20,000	20,000	10	ADET	200,00	HMS
LAVANTA ÇİÇEĞİ	1	1,000	1,000	1,000	500	KG	500,00	HMS
ALTIN OTU	1	0,550	0,550	0,550	80.000	ADET	44.000,00	HMS
ALTIN OTU ÇİÇEĞİ	1	5,000	5,000	5,000	500	KG	2.500,00	HMS
PELET YEM	1	6,931	6,931	6,931	1.800	KG	12.475,00	HTS
SAMAN	5	0,750	2,000	0,879	565.320	KG	496.796,36	HMS
MISIR SİLAJI	1	2,351	2,351	2,351	13.980	KG	32.861,39	TKKA
OT	2	2,586	3,037	2,820	19.975	KG	56.334,73	HMS
YONCA	1	3,500	3,500	3,500	15.000	KG	52.500,00	HMS
BAMYA TOHUMU	1	40,900	40,900	40,900	2	KG	81,80	HMS
ÇÖREK OTU	1	81,800	81,800	81,800	2	KG	163,60	HMS
KAZ	1	182,183	182,183	182,183	10	ADET	1.821,83	HMS
<b>MİKTAR VE BEDEL TOPLAMI</b>			<b>201.169</b>	<b>ADET</b>	<b>2.642.713</b>	<b>KG</b>	<b>4.128.768,54</b>	<b>TL</b>
<b>ORMAN MAHSÜLLERİ</b>								
IHLAMUR	17	92,020	270,000	184,438	12.246	KG	2.258.632,04	HMS
IHLAMUR	18	98,000	275,000	189,039	12.324	KG	2.329.710,64	HTS
PAPATYA	1	85,000	85,000	85,000	720	KG	61.200,00	HMS
PAPATYA	1	90,000	90,000	90,000	720	KG	64.800,00	HTS
ADAÇAYI	10	25,000	45,000	28,673	4.882	KG	139.980,00	HMS
ADAÇAYI	11	28,000	55,000	36,583	5.535	KG	202.486,00	HTS
<b>MİKTAR VE BEDEL TOPLAMI</b>					<b>36.427</b>	<b>KG</b>	<b>5.056.808,68</b>	<b>TL</b>
<b>SU ÜRÜNLERİ</b>								
SAZAN BALIĞI	9	2,000	2,000	2,000	21.650	KG	43.300,00	HMS
<b>MİKTAR VE BEDEL TOPLAMI</b>					<b>21.650</b>	<b>KG</b>	<b>43.300,00</b>	<b>TL</b>
<b>HAM DERİLER</b>								
SIĞIR DERİSİ	14	15,000	15,000	15,000	78.563	KG	1.178.445,00	HMS
SIĞIR DERİSİ	12	11,500	20,000	17,596	286.162	KG	5.035.226,00	HTS
KOYUN DERİSİ	4	40,309	45,000	43,359	2.169	ADET	94.045,00	HMS
KOYUN DERİSİ	1	55,000	55,000	55,000	1.380	ADET	75.900,00	HTS
KUZU DERİSİ	6	25,000	50,000	36,261	662	ADET	24.005,00	HMS
KUZU DERİSİ	4	40,000	60,000	52,340	2.034	ADET	106.460,00	HTS
KEÇİ DERİSİ	2	6,000	10,000	8,000	200	ADET	1.600,00	HMS
<b>MİKTAR VE BEDEL TOPLAMI</b>			<b>6.445</b>	<b>ADET</b>	<b>364.725</b>	<b>KG</b>	<b>6.515.681,00</b>	<b>TL</b>
<b>HAYVANSAL MADDELER</b>								
İNEK SÜTÜ	479	3,154	10,820	6,414	77.322.141	LİTRE	495.977.787,93	HMS
İNEK SÜTÜ	18	8,300	8,500	8,373	262.262	LİTRE	2.195.936,00	HTS
FİYAT FARKI (İNEK SÜTÜ)	3	0,020	2,220	0,280	7.585.868	LİTRE	2.126.073,47	HMS
KOYUN SÜTÜ	2	8,500	9,041	8,756	1.284	LİTRE	11.242,50	HMS

KEÇİ SÜTÜ	13	5,500	7,500	7,390	349.282	LİTRE	2.581.113,00	HMS
<b>MİKTAR VE BEDEL TOPLAMI</b>					<b>85.520.837</b>	<b>LİTRE</b>	<b>502.892.152,90</b>	<b>TL</b>
<b>PEYNİRLER</b>								
18 KG BEYAZ PEYNİR	123	537,037	2623,760	1272,467	188.155	ADET	239.421.023,28	HTS
5 KG BEYAZ PEYNİR	7	314,815	891,089	863,629	2.247	ADET	1.940.573,89	HTS
3 KG BEYAZ PEYNİR	7	106,482	356,436	227,485	1.398	ADET	318.023,63	HTS
2 KG BEYAZ PEYNİR	9	128,712	237,624	215,956	329	ADET	71.049,50	HTS
BEYAZ PEYNİR	84	19,483	187,400	79,516	3.194.315	KG	253.998.927,67	HTS
17 KG LOR PEYNİRİ	19	105,400	777,750	302,683	3.656	ADET	1.106.610,80	HTS
LOR PEYNİRİ	25	5,090	52,000	12,705	548.641	KG	6.970.579,39	HTS
ÇEÇİL PEYNİRİ	17	30,198	219,000	104,485	265.876	KG	27.780.044,22	HTS
TAZE KAŞAR	131	30,485	162,308	88,442	1.239.651	KG	109.637.414,05	HTS
ESKİ KAŞAR	59	45,370	205,130	89,386	397.469	KG	35.528.123,53	HTS
TEREYAĞ	34	48,150	129,703	95,151	2.082	KG	198.125,03	HTS
<b>MİKTAR VE BEDEL TOPLAMI</b>			<b>195.785</b>	<b>ADET</b>	<b>5.648.034</b>	<b>KG</b>	<b>676.970.494,99</b>	<b>TL</b>
<b>SAKATATLAR</b>								
CİĞER	1	75,000	75,000	75,000	462	KG	34.655,00	HTS
<b>MİKTAR VE BEDEL TOPLAMI</b>					<b>462</b>	<b>KG</b>	<b>34.655,00</b>	<b>TL</b>
<b>ETLER</b>								
DANA ETİ	158	38,000	120,000	84,390	517.201	KG	43.646.604,57	HMS
DANA ETİ	75	39,000	110,000	68,875	56.289	KG	3.876.889,18	HTS
İNEK ETİ	24	40,000	85,000	66,139	23.221	KG	1.535.806,09	HMS
DÜVE ETİ	52	38,000	106,273	77,610	33.558	KG	2.604.442,97	HMS
DÜVE ETİ	1	52,000	52,000	52,000	255	KG	13.260,00	HTS
SİĞİR ETİ	53	40,000	93,000	73,398	225.635	KG	16.561.136,50	HMS
KUZU ETİ	66	41,000	123,000	87,697	90.337	KG	7.831.976,26	HMS
KUZU ETİ	43	43,000	125,000	93,552	22.877	KG	2.140.216,04	HTS
KOYUN ETİ	3	50,000	60,000	55,371	477	KG	26.412,00	HMS
OĞLAK ETİ	2	50,000	60,000	56,933	75	KG	4.270,00	HMS
<b>MİKTAR VE BEDEL TOPLAMI</b>					<b>969.925</b>	<b>KG</b>	<b>78.241.013,61</b>	<b>TL</b>
<b>KASAPLIK CANLI HAYVANLAR</b>								
DANA	22	9200,00 0	30690,000	13598,725	102	ADET	1.387.070,00	HMS
DANA	24	18395,0 00	42300,000	26434,665	136	ADET	3.595.114,50	HTS
DANA BASKÜL	45	20,000 4470,00	51,572	38,248	541.887	KG	20.725.861,50	HMS
İNEK	6	0	24500,000	13994,065	8	ADET	111.952,52	HMS
İNEK BASKÜL	12	20,000 8200,00	40,000	34,649	4.265	KG	147.780,00	HMS
DÜVE	12	0	14050,000	10829,500	30	ADET	324.885,00	HMS
DÜVE BASKÜL	10	21,000	50,000	40,416	8.092	KG	327.043,00	HMS

SIĞIR	1	5875,00 0	5875,000	5875,000	1	ADET	5.875,00	HMS
SIĞIR BASKÜL	2	17,500 1500,00	30,000	26,469	655	KG	17.337,50	HMS
BUZAĞI	1	0	1500,000	1500,000	1	ADET	1.500,00	HMS
KOYUN BASKÜL	4	20,000 1700,00	40,000	32,939	245	KG	8.070,00	HMS
KOÇ	1	0	1700,000	1700,000	2	ADET	3.400,00	HMS
KUZU	9	800,000	2100,000	1217,460	63	ADET	76.700,00	HMS
KUZU BASKÜL	22	30,000	60,000	40,266	161.599	KG	6.506.920,00	HMS
OĞLAK BASKÜL	1	30,000 2300,00	35,000	34,517	238	KG	8.215,00	HMS
KEÇİ	1	0	2300,000	2300,000	56	ADET	128.800,00	HMS
<b>MİKTAR VE BEDEL TOPLAMI</b>			<b>399</b>	<b>ADET</b>	<b>716.981</b>	<b>KG</b>	<b>33.376.524,02</b>	<b>TL</b>
<b>DAMIZLIK CANLI HAYVANLAR</b>								
KOYUN DAMIZLIK	1	2375,00 0	2375,000	2375,000	43	ADET	102.125,00	TKKA
KOYUN DAMIZLIK	1	2574,25 7	2574,257	2574,257	43	ADET	110.693,07	TKKS
<b>MİKTAR VE BEDEL TOPLAMI</b>					<b>86</b>	<b>ADET</b>	<b>212.818,07</b>	<b>TL</b>
<b>İŞLEM ADEDİ TOPLAMI</b>	<b>3491</b>							
<b>GENEL BEDEL YEKÜNÜ</b>							<b>3.474.690.132,41</b>	<b>TL</b>

## 2.3.2. YAYINLANAN EKONOMİK RAPORLAR

WEB SAYFAMIZDA YAYINLANMIŞ OLAN “TEKİRDAĞ İLİ TEMEL EKONOMİK GÖSTERGELER ANALİZİ - 2021” VE “MALKARA İLÇESİ EKONOMİK PANAROMASI - 2021” ÜYELERİMİZİN FAYDALANMASINA VE KULLANIMINA SUNULMUŞTUR.

## 2.4. İŞ GELİŞTİRME VE EĞİTİM

### 2.4.1. ÜYE EĞİTİMLERİ VE ETKİNLİKLER

2020 VE 2021 YILINDA TÜM DÜNYADA VE ÜLKEMİDE DE YAŞANAN, 2022 YILI İTİBARIYLA DE DEVAM ETMİŞ OLAN COVİT 19 PANDEMİSİ NEDENİYLE PLANLANMIŞ OLAN EĞİTİM VE ETKİNLİKLERİMİZİN BİR KISMI YÜZYÜZE OLARAK YAPILMAMIŞ/YAPILAMAMIŞTIR. ÜYELERİMİZ, YÖNETİCİLERİMİZ VE PERSONELİMİZ, TOBB VE DİĞER PAYDAŞ KURULUŞLAR TARAFINDAN DÜZENLENEN UZAKTAN EĞİTİMLERE YÖNLENDİRİLEREK, BU EKSİKLİK GİDERİLMEMEYE ÇALIŞILMIŞTIR. 2023 YILI İÇERİSİNDE PANDEMİNİN ETKİLERİ AZALDIĞI VE AŞILAMA ÇALIŞMALARININ ETKİN DÜZEYE GELDİĞİNDE, YÜZYÜZE EĞİTİMLERİMİZİN SÜRDÜRÜLECEKTİR.



## 2.4.2. EĞİTİMLERE KATILIM VE MEMNUNİYET ORANLARI

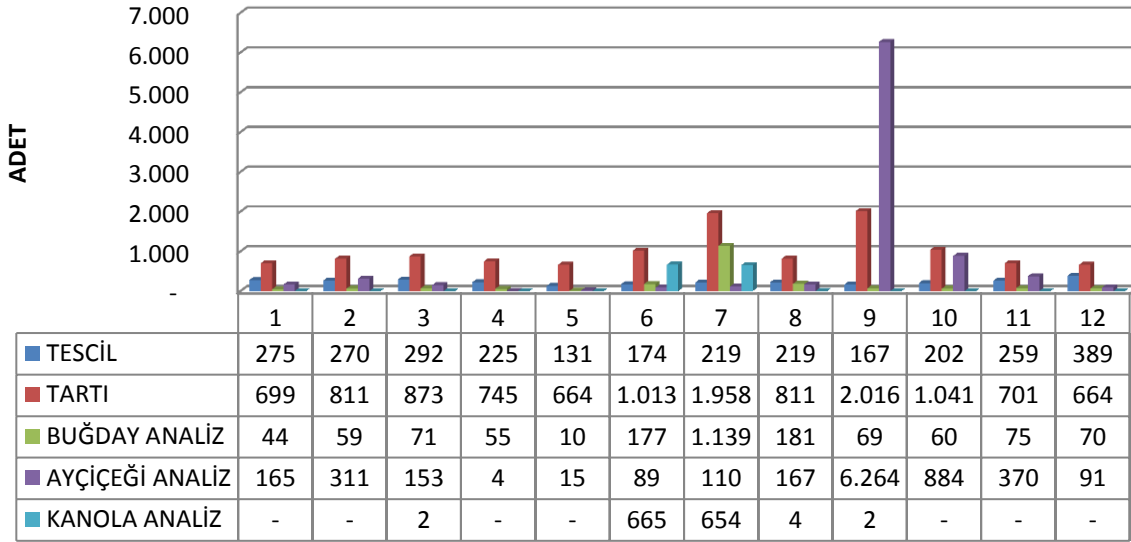
YAPILAN EĞİTİMLER GENELLİKLE WEBİNAR-TELEKONFERANS TARZINDA OLDUĞUNDAN ANKET ÇALIŞMASI YAPILMAMIŞTIR.

## 2.6. LABORATUVAR, KANTAR, SATIŞ SALONU VE KİRALAMA HİZMETLERİ

Borsamıza ait Ürün Tahlil Laboratuvarında hububat ürünlerinde Fiziksel Analiz Olarak; Hektolitre Ağırlığı, Yabancı Madde, Yabancı Hububat, Haşere Tahribatına Uğramış Tane, Rutubet, Kırık Cılız Tane, v.b. analizleri yapılmakta ve Kimyasal Analiz Olarak; Protein Tayini, Gluten - Index, Sedimentasyon analizleri yapılmaktadır. Laboratuvarımıza analiz amaçlı getirilen Ayçiçeği ve Kanola gibi ürünlerde; Yağ Oranı Tayini, Rutubet ve Hektolitre belirleme analizleri yapılmakta, Oxford MQC MR ve Bruker MQ One XL analiz sistemi ile yağlı tohumlarda 1 dk. içerisinde yüksek hassasiyetle nem ve yağ oranı ölçümü yapmak için kullanılmaktadır. 60 Tonluk Tunaylar marka 16 metrelik TIR kantarımız, modern hizmet binamız ile satış salonumuz, 18 adet büro ve 12 adet depomuz mevcut olup, üyelerimize ve bölgemize 7/24 hizmet etmektedir. Kullanmakta olduğumuz Cihazlar ve gerçekleştirilen hizmetler aşağıda sıralanmıştır.

SIRA NO.	CİHAZLAR	ADET
1	Tunaylar Tartı Cihazı	1
2	Laboratuvar Tipi Değirmen	3
3	Gluten Cihazı	3
4	İndex Cihazı	2
5	Sedimantasyon Cihazı	2
6	Rutubet Ölçer	1
7	Isı ve Nem Ölçer	1
8	Heltolitre Cihazı	1
9	NIR Protein Tayin Cihazı	1
10	MR Yağ Tayin Cihazı	2
11	FN/FFN Düşme Sayısı Ölçüm Cihazı	1
12	Laboratuvar Tipi Hassas Terazi	3
13	Laboratuvar Terazisi	1

## 2022 YILI AYLAR İTİBARIYLA ÜRÜN/HİZMET ÜRETİMLERİ



**TÜM ÜYELERİMİZE VE PAYDAŞLARIMIZA, KURUMUMUZA OLAN GÜVEN VE DESTEKLERİNDEN ÖTÜRÜ TEŞEKKÜR EDER, ÇALIŞMALARINDA BAŞARI DİLEKLERİMİZLE SAYGILARI SUNARIZ...**